

<u>NR UMOWY:</u>	NR 13/13/UK/2020
<u>KATEGORIE OBIEKTU BUDOWLANEGO:</u>	IV, XXV, XXVI, XXVIII
<u>ZAMAWIAJACY:</u>	 SKARB PAŃSTWA GENERALNY DYREKTOR DRÓG KRAJOWYCH I AUTOSTRAD UL. WRONIA 53, 00-874 WARSZAWA
<u>TYTUŁ PROJEKTU:</u>	BUDOWA OBWODNICZY CHMIELNIKA W CIĄGU DK 73 I DK 78
<u>STADIUM PROJEKTU:</u>	Stadium Techniczno-Ekonomiczno-Środowiskowe z elementami Koncepcji Programowej
<u>CZEŚĆ PROJEKTU:</u>	<u>ETAP I</u> <u>TOM I – UDZIAŁ SPOŁECZEŃSTWA</u> Raport ze spotkania informacyjnego ze społeczeństwem

Kielce, wrzesień 2021 r

PROMOST CONSULTING SP. Z O.O. SP. K.
35-307 RZESZÓW, UL. JANA NIEMIERSKIEGO 4
TEL./FAX +48 17 85 79 155
BIURO@PROMOST.PL, WWW.PROMOST.PL

ODDZIAŁ W KIELCACH
25-363 KIELCE, UL. WESOŁA 37B/4
TEL./FAX +48 41 34 80 261
KIELCE@PROMOST.PL

ODDZIAŁ W WARSZAWIE
02-677 WARSZAWA, UL. CYBERNETYKI 19A
TEL./FAX +48 22 86 80 946
WARSZAWA@PROMOST.PL

Spis treści

TOM I UDZIAŁ SPOŁECZEŃSTWA

1.	MATERIAŁY PROMOCYJNE	3
1.1.	Podstawa opracowania	3
1.2.	Cel i zakładany efekt opracowania	3
1.3.	Charakterystyka inwestycji.....	3
1.4.	Materiały promocyjne i działania informacyjno-konsultingowe.....	7
2.	RAPORT ZE SPOTKANIA INFORMACYJNEGO.....	11
2.1.	Przedmiot spotkania	11
2.2.	Ogłoszenie o miejscu i czasie przeprowadzenia spotkania informacyjnego	11
2.3.	Przebieg spotkania informacyjnego	15
3.	TABELARYCZNE ZESTAWIENIE WNIOSKÓW I PROTESTÓW MIESZKAŃCÓW WRAZ Z ODPOWIEDZIAMI PROJEKTANTA.....	18
4.	PODSUMOWANIE PRZEPROWADZONEJ AKCJI INFORMACYJNEJ.....	32
5.	ZAŁĄCZNIKI	33

TOM I – UDZIAŁ SPOŁECZEŃSTWA

1. MATERIAŁY PROMOCYJNE

1.1. Podstawa opracowania

Podstawą opracowania jest umowa nr 13/13/UK/2020 z dnia 20.10.2020 r., zawarta pomiędzy Skarbem Państwa – Generalnym Dyrektorem Dróg Krajowych i Autostrad, reprezentowanym przez pełnomocnika Dyrektora Generalnej Dyrekcji Dróg Krajowych i Autostrad, Oddział w Kielcach ul. I. Paderewskiego 43/45, 25-950 Kielce a Promost Consulting Sp. z o.o. sp. k. ul. J. Niemierskiego 4, 35-307 Rzeszów, na Opracowanie dokumentacji projektowej – stadium: Studium Techniczno-Ekonomiczno-Środowiskowe z elementami Koncepcji Programowej wraz z uzyskaniem w imieniu i na rzecz inwestora decyzji o środowiskowych uwarunkowaniach dla zadania: Budowa Obwodnicy Chmielnika w ciągu DK73 i DK78.

1.2. Cel i zakładany efekt opracowania

Materiały promocyjne służą prezentacji planowanego zadania inwestycyjnego i mają za zadanie zapoznanie mieszkańców z projektowanymi wariantami przebiegu obwodnicy miasta Chmielnik w ciągu drogi krajowej nr 73 i 78 oraz przyczynić się do akceptacji lokalizacji inwestycji na danym terenie, szczególnie przez lokalną społeczność.

1.3. Charakterystyka inwestycji

Lokalizacja inwestycji

Początek projektowanego odcinka zlokalizowany jest na rondzie łączącym drogę krajową nr 73 z drogą wojewódzką nr 765, z kolei koniec przewidziano na istniejącej drodze krajowej nr 73 w km ok. 43+600. Projektowana droga przebiega głównie przez tereny o charakterze polnym i leśnym, przecinając drogę krajową nr 78, drogi powiatowe i gminne oraz linię kolejową nr 70 i 65.

Zakres inwestycji

- Budowa odcinka drogi krajowej o parametrach:
 - klasa techniczna drogi: GP (główna ruchu przyspieszonego),
 - prędkość projektowa: $V_p = 80$ km/h, miarodajna: $V_m = 100$ km/h,
 - przekrój: 1x2,
 - szerokość pasa ruchu: 3,5 m,
 - szerokość poboczy: min. 1,5m, w tym opaska bitumiczna o szerokości 0,5m,
 - długość projektowanego odcinka:
 - wariant nr 1 – ok. 5,1 km,
 - wariant nr 2 – ok. 5,9 km,
 - wariant nr 3 – ok. 7,6 km;

- Budowa skrzyżowań drogowych:
 - z drogą powiatową nr 0006T (wariant 1 i 2) – skrzyżowanie skanalizowane z poszerzonymi wlotami drogi głównej o pas do skrzyżowania w lewo,
 - z drogą krajową nr 78 – skrzyżowanie typu rondo,
 - z drogą powiatową nr 0021T – skrzyżowanie skanalizowane z poszerzonymi wlotami drogi głównej o pas do skrzyżowania w lewo,
 - z istniejącą drogą krajową nr 73 – skrzyżowanie typu rondo;
- Budowę dodatkowych jezdni o parametrach:
 - prędkość projektowa: 30 km/h,
 - klasa techniczna: D,
 - przekrój drogi: 1x1,
 - szerokość jezdni: 3,5 m (1x3,50 m),
 - pobocza gruntowe: min. 0,75 m,
 - jezdnia w obrębie mijanki: szer. 5,0m, dł. min. 25,0m,
 - nawierzchnia: bitumiczna/kruszywo;
- Budowa odwodnienia dróg;
- Budowa obiektów mostowych: wiadukty – w ciągu drogi krajowej nr 73;
- Przebudowa kolidującej z drogą infrastruktury technicznej;
- Budowa oświetlenia;
- Budowa urządzeń ochrony środowiska (m. in. ekrany akustyczne, przejścia dla zwierząt);
- Budowa miejsca do kontroli i ważenia pojazdów.

Warianty inwestycji

Wariant nr 1 (czerwony) poprowadzony jest najbliżej miasta i jest najkrótszy spośród analizowanych wariantów. Jego początek umiejscowiony jest na istniejącym rondzie u skrzyżowania drogi krajowej nr 73 z drogą wojewódzką nr 765. Trasa poprowadzona jest w kierunku południowo-zachodnim aż do drogi krajowej nr 78, następnie zmienia kierunek na południowo-wschodni aż do końca inwestycji, który przewidziany jest na istniejącej drodze krajowej nr 73 w km ok. 43+600. Wariant nr 1 poprowadzony jest głównie przez tereny o charakterze polnym i leśnym. W km ok. 0+900 przecina linię zabudowy przy ul. Leśnej (DP0006T) oraz w km ok. 2+100 miejscowość Przededworze o zwartej zabudowie jednorodzinnej. Projektowana droga koliduje z innymi drogami kołowymi oraz drogami kolejowymi: drogą powiatową nr 0006T w km ok. 0+900, drogą gminną nr 316045T i 316044T w km ok. 2+100, drogą krajową nr 78 w km ok. 2+500, drogą powiatową nr 0020T w km ok. 2+750, z linią kolejową nr 65 i 70 w km ok. 2+800, drogą powiatową nr 0021T w km ok. 4+000 oraz drogą krajową nr 73 na końcu inwestycji w km 5+066. Ponadto trasa przecina dwukrotnie tory nieczynnej linii kolejowej wąskotorowej w km ok. 0+500 i km ok. 1+700 gdzie przewidziane są wiadukty nad torami. Przewidziano również budowę miejsca do kontroli i ważenia pojazdów.

Wariant 1 został opracowany w dwóch podwariantach:

- Wariant 1A – wariantowości podlega sposób rozwiązania kolizji z drogą powiatową nr 0006T i 0021T. W podwariacie A przewidziano skrzyżowania jednopoziomowe z poszerzonymi wlotami drogi głównej o pas do skrętu w lewo wraz ze skanalizowaniem wszystkich wlotów skrzyżowania. Ponadto wariantowana jest lokalizacja przejścia dolnego dla średnich zwierząt oraz miejsca do kontroli i ważenia pojazdów co bezpośrednio wynika z wariantowania skrzyżowania z DP0006T i DP0021T. W podwariacie A przejście zlokalizowano w km ok. 1+565 natomiast miejsce do kontroli i ważenia pojazdów w km 3+350.
- Wariant 1B – w podwariacie B rozwiązanie kolizji z drogą powiatową 0006T i 0021T przewidziano poprzez zaprojektowanie wiaduktów nad drogami powiatowymi w ciągu drogi krajowej nr 73. Przejście dolne dla zwierząt zlokalizowano w km ok. 1+150 natomiast miejsce do kontroli i ważenia pojazdów w km 3+550.

Wariant nr 2 (niebieski) poprowadzony jest z ominięciem m. Przededworze po zachodniej stronie. Jego początek umiejscowiony jest na istniejącym rondzie u skrzyżowania drogi krajowej nr 73 z drogą wojewódzką nr 765. Trasa poprowadzona jest w kierunku południowo-zachodnim aż do drogi krajowej nr 78, następnie zmienia kierunek na południowo-wschodni aż do końca inwestycji, który przewidziany jest na istniejącej drodze krajowej nr 73 w km ok. 43+600. Wariant nr 2 poprowadzony jest głównie przez tereny o charakterze polnym i leśnym. W km ok. 0+900 przecina linię zabudowy przy ul. Leśnej (DP 0006T). Projektowana droga koliduje z innymi drogami kołowymi oraz drogami kolejowymi: drogą powiatową nr 0006T w km ok. 0+900, drogą powiatową nr 0005T w km ok. 2+750, drogą krajową nr 78 w km ok. 3+100, z linią kolejową nr 65 i 70 w km ok. 3+400, drogą powiatową nr 0020T w km ok. 3+550, drogą powiatową nr 0021T w km ok. 4+900 oraz drogą krajową nr 73 na końcu inwestycji w km 5+948. Ponadto trasa przecina dwukrotnie tory nieczynnej linii kolejowej wąskotorowej w km ok. 0+500 i km ok. 2+600 gdzie przewidziane są wiadukty nad torami. W km ok. 4+250 przewidziano budowę miejsca do kontroli i ważenia pojazdów.

Wariant 2 został opracowany w dwóch podwariantach:

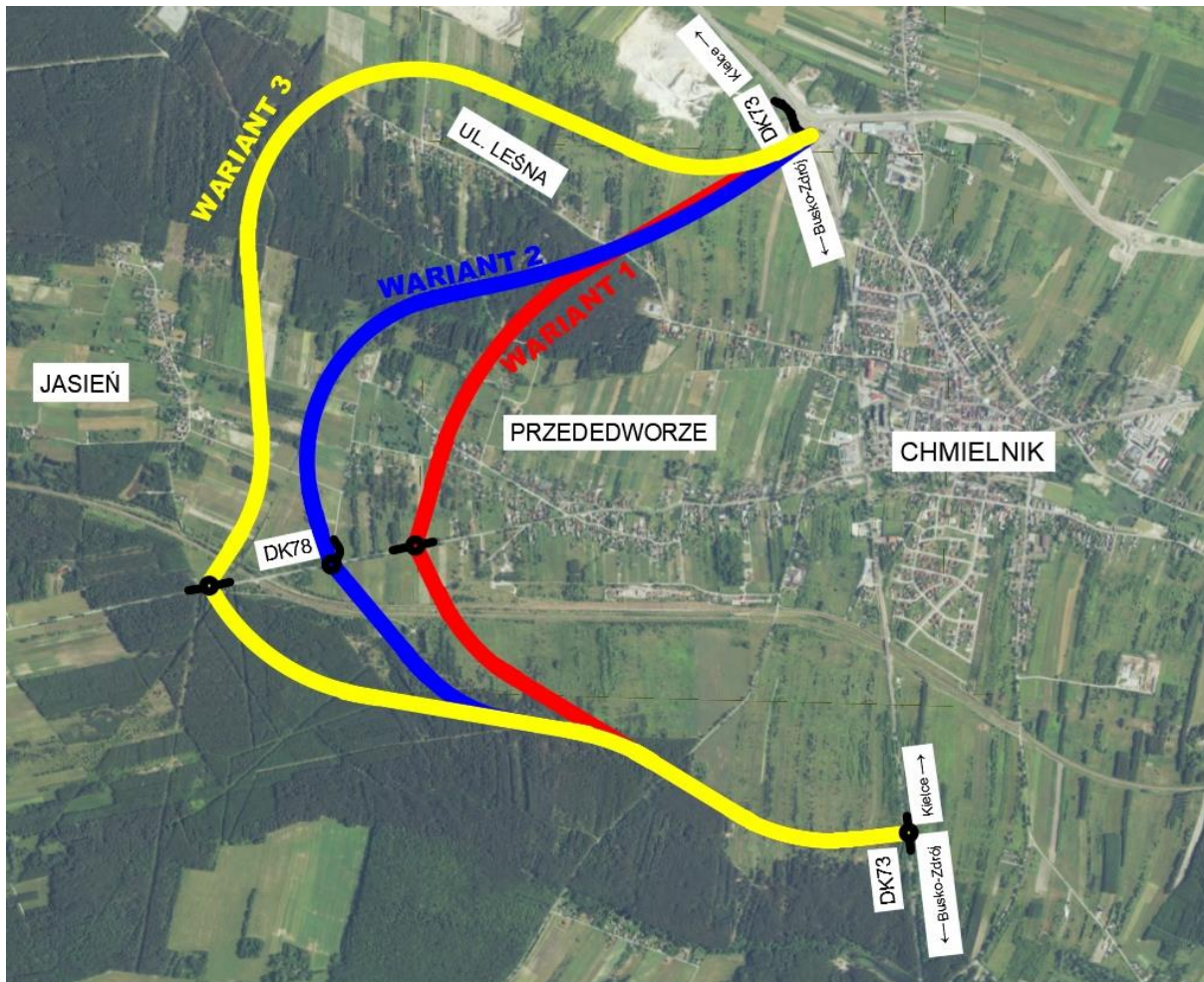
- Wariant 2A – wariantowości podlega sposób rozwiązania kolizji z drogą powiatową nr 0006T i 0021T. W podwariacie A przewidziano skrzyżowania jednopoziomowe z poszerzonymi wlotami drogi głównej o pas do skrętu w lewo wraz ze skanalizowaniem wszystkich wlotów skrzyżowania. Ponadto wariantowana jest lokalizacja przejścia dolnego dla średnich zwierząt, które w podwariacie A zlokalizowano w km ok. 1+800 co bezpośrednio wynika z wariantowania skrzyżowania z DP0006T.
- Wariant 2B – w podwariacie B rozwiązanie kolizji z drogą powiatową nr 0006T i 0021T przewidziano poprzez zaprojektowanie wiaduktów nad drogami

powiatowymi w ciągu drogi krajowej nr 73. Przejście dolne dla zwierząt zlokalizowano w km ok. 1+200.

Wariant nr 3 (żółty) poprowadzony jest z ominięciem zabudowy ul. Leśnej (DP 0006T) oraz m. Przededworze. Jest najdłuższym analizowanym wariantem. Jego początek umiejscowiony jest na istniejącym rondzie u skrzyżowania drogi krajowej nr 73 z drogą wojewódzką nr 765. Trasa poprowadzona jest w kierunku północno-zachodnim aż do drogi powiatowej nr 0006T, następnie zmienia kierunek na południowy aż do drogi krajowej nr 78, dalej zmienia kierunek na południowo-wschodni aż do końca inwestycji, który przewidziany jest na istniejącej drodze krajowej nr 73 w km ok. 43+600. Wariant nr 3 poprowadzony jest głównie przez tereny o charakterze polnym i leśnym. Projektowana droga koliduje z innymi drogami kołowymi oraz drogami kolejowymi: drogą powiatową nr 0006T w km ok. 2+100, drogą powiatową nr 0005T w km ok. 3+800, z linią kolejową nr 65 i 70 w km ok. 4+250, drogą krajową nr 78 w km ok. 4+400, drogą powiatową nr 0020T w km ok. 5+100, drogą powiatową nr 0021T w km ok. 6+550 oraz drogą krajową nr 73 na końcu inwestycji w km 7+644. Ponadto trasa przecina tory nieczynnej linii kolejowej wąskotorowej w km ok. 0+500 gdzie przewidziany jest wiadukt nad torami. W km ok. 5+800 przewidziano budowę miejsca do kontroli i ważenia pojazdów.

Wariant 3 został opracowany w dwóch podwariantach:

- Wariant 3A – wariantowości podlega sposób rozwiązania kolizji z drogą powiatową nr 0021T. W podwariacie A przewidziano skrzyżowanie jednopoziomowe z poszerzonymi wlotami drogi głównej o pas do skrętu w lewo wraz ze skanalizowaniem wszystkich wlotów skrzyżowania.
- Wariant 3B – w podwariacie B rozwiązanie kolizji z drogą powiatową nr 0021T przewidziano poprzez zaprojektowanie wiaduktu nad drogą powiatową w ciągu drogi krajowej nr 73.

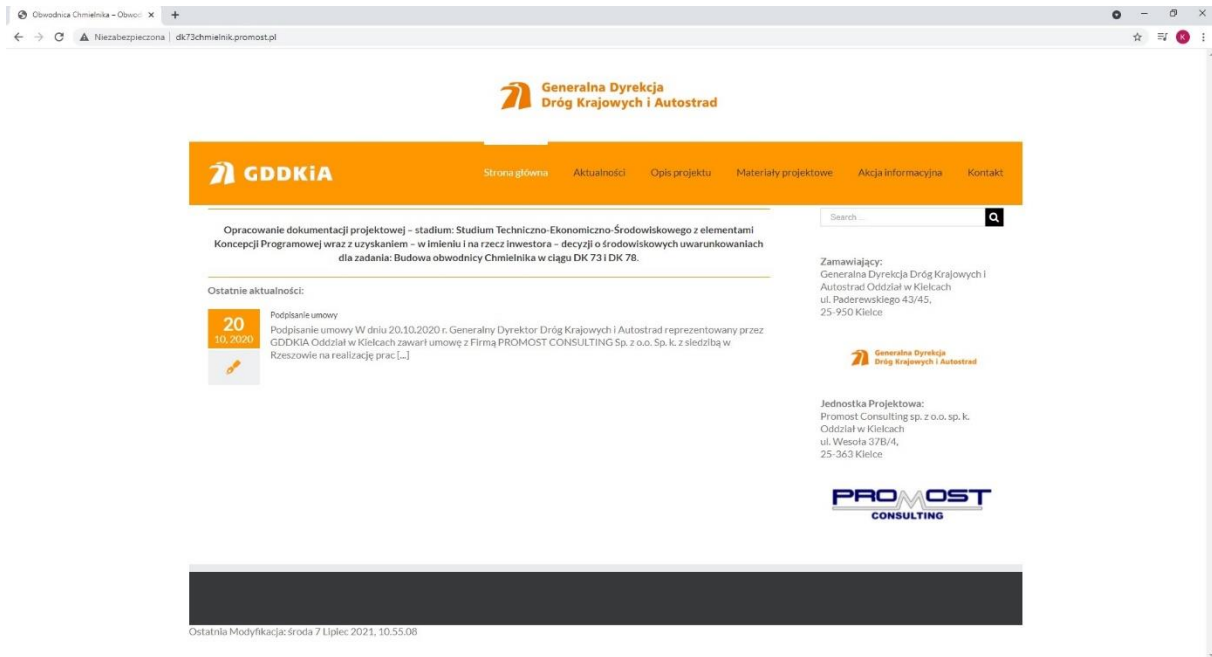


Zdjęcie nr 1. Orientacja z przebiegiem projektowanych wariantów

1.4. Materiały promocyjne i działania informacyjno-konsultingowe

W ramach opracowania podjęto następujące działania promocyjne i informacyjno-konsultingowe:

- Założono stronę internetową dla przedmiotowej inwestycji pod adresem: <http://www.dk73chmielnik.promost.pl/> zawierającą podstawowe dane o inwestycji, możliwe do pobrania materiały projektowe w postaci: Orientacji, Planu sytuacyjnego na mapie ortofoto i mapie ewidencyjnej, planu sytuacyjnego na mapie zasadniczej. Informacje o aktualnych działaniach podjętych w ramach opracowania dokumentacji, informacje o akcji informacyjnej, dane kontaktowe Zamawiającego i Jednostki projektowej.

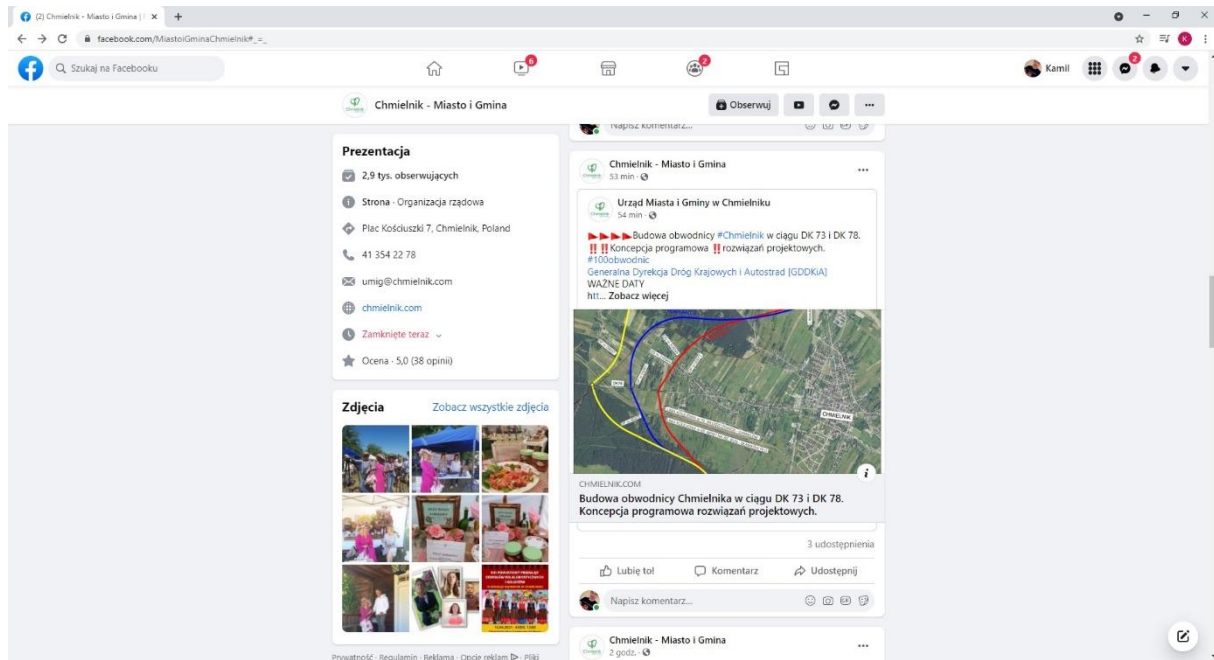


Zdjęcie nr 2. Strona główna portalu informacyjnego inwestycji

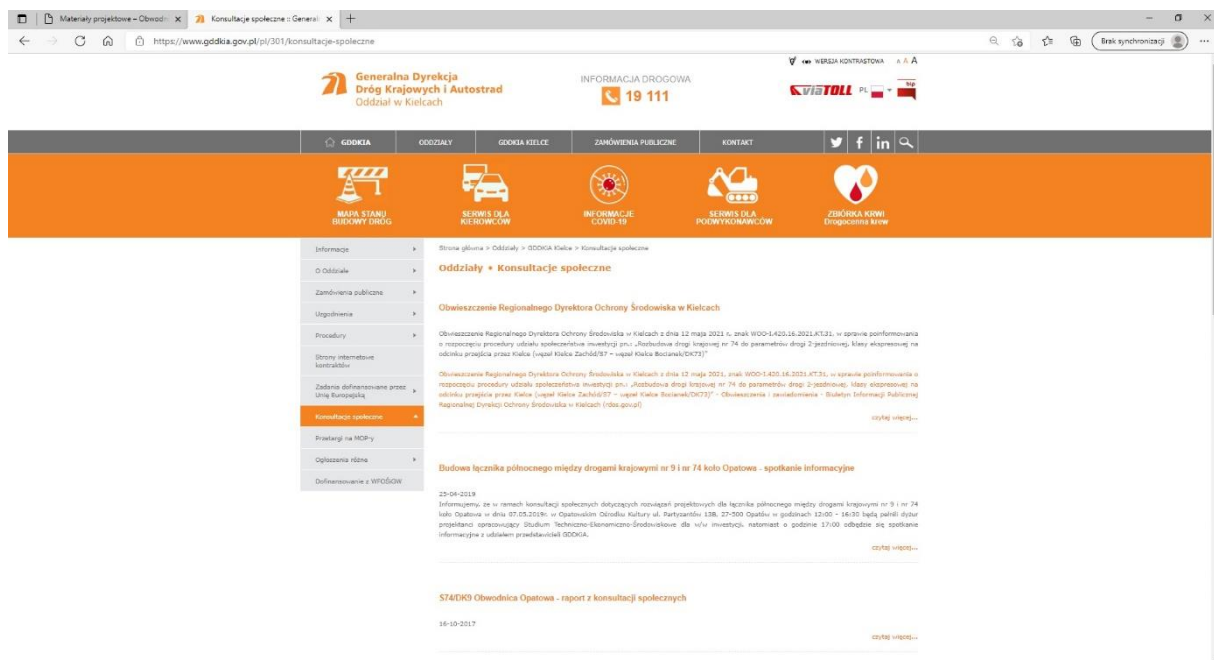
- Na stronie internetowej Urzędu Miasta i Gminy Chmielnik oraz w portalu społecznościowym Facebook na koncie Urzędu Miasta i Gminy Chmielnik, a także na stronie internetowej GDDKiA zamieszczono podstawowe informacje o planowanej inwestycji.



Zdjęcie nr 3. Ogłoszenie o akcji informacyjnej na stronie Urzędu Miasta i Gminy Chmielnik



Zdjęcie nr 4. Ogłoszenie o akcji informacyjnej na portalu społecznościowym „Facebook” Urzędu Miasta i Gminy Chmielnik



Zdjęcie nr 5. Ogłoszenie o akcji informacyjnej na stronie internetowej Generalnej Dyrekcji Dróg Krajowych i Autostrad

- Opracowano i rozpowszechniono ulotkę informacyjną inwestycji.

INWESTOR



Generalny Dyrektor Dróg Krajowych i Autostrad
GDDKiA Oddział Kielce
 ul. Paderewskiego 43/45
 25-950 Kielce
 tel. 41 34 03 900

WYKONAWCA DOKUMENTACJI



PROMOST CONSULTING Sp. z o.o. sp. k.
Oddział w Kielcach
 ul. Wesola 37B/4
 25-363 Kielce
 tel. (41) 348 02 61
 www.promost.pl




BUDOWA OBWODNICY CHMIELNIKA W CIĄGU DK73 I DK78

NAZWA REALIZOWANEGO OPRACOWANIA

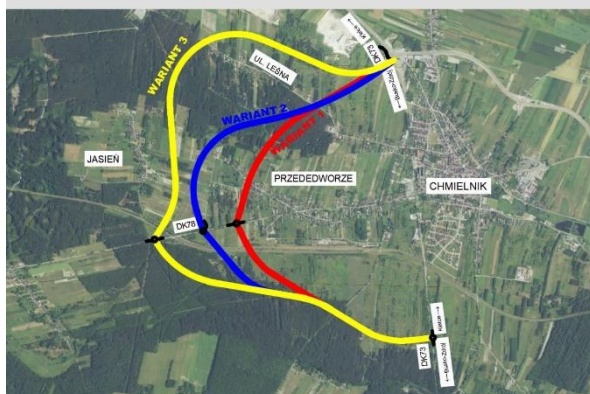
Opracowanie dokumentacji projektowej - stadium: Studium Techniczno - Ekonomiczno - Środowiskowego z elementami Koncepcji Programowej wraz z uzyskaniem - w imieniu i na rzecz inwestora - decyzji o środowiskowych uwarunkowaniach dla zadania: Budowa obwodnicy Chmielnika w ciągu DK 73 i DK 78

OKRES REALIZACJI OPRACOWANIA

20 października 2020r. (data podpisania umowy) — czerwiec 2024r.

LOKALIZACJA INWESTYCJI

Początek projektowanego odcinka zlokalizowany jest na rondzie łączącym drogę krajową nr 73 z drogą wojewódzką nr 765, z kolei koniec przewidziano na istniejącej drodze krajowej nr 73 w km ok. 44+600. Projektowana droga przebiega głównie przez tereny o charakterze polnym i leśnym, przecinając drogę krajową nr 78, drogi powiatowe i gminne oraz linię kolejową nr 70 i 65.



ZAKRES INWESTYCJI

- Budowa odcinka drogi krajowej o parametrach:
 - klasa techniczna drogi: GP (główna ruchu przyspieszonego)
 - prędkość projektowa: $V_p = 80$ km/h, miarodajna: $V_m = 100$ km/h
 - przekrój: 1x2
 - szerokość pasa ruchu: 3,5 m
 - szerokość poboczu: min. 1,5m, w tym opaska bitumiczna o szerokości 0,5m
 - długość projektowanego odcinka:
 - wariant nr 1 – ok. 5,1 km
 - wariant nr 2 – ok. 5,9 km
 - wariant nr 3 – ok. 7,6 km.
- Budowa skrzyżowań drogowych:
 - z drogą powiatową nr 0006T (wariant 1 i 2) – skrzyżowanie skanalizowane z poszerzonymi wlotami drogi głównej o pas do skrzytu w lewo
 - z drogą krajową nr 78 – skrzyżowanie typu rondo
 - z drogą powiatową nr 0021T – skrzyżowanie skanalizowane z poszerzonymi wlotami drogi głównej o pas do skrzytu w lewo
 - z istniejącą drogą krajową nr 73 – skrzyżowanie typu rondo.
- Budowę dodatkowych jezdni o parametrach:
 - prędkość projektowa: 30 km/h
 - klasa techniczna: D
 - przekrój drogi: 1x1
 - szerokość jezdni: 3,5 m (1x3,50 m)
 - pobocza gruntowe: min. 0,75 m
 - jezdnia w obrębie mijanki: szer. 5,0m, dł. min. 25,0m
 - nawierzchnia: bitumiczna/kruszywo.
- Budowa odwodnienia dróg.
- Budowa obiektów mostowych: wiadukty – w ciągu drogi krajowej nr 73.
- Przebudowa kolidującej z drogą infrastruktury technicznej.
- Budowa oświetlenia.
- Budowa urządzeń ochrony środowiska (m. in. ekrany akustyczne, przejścia dla zwierząt).
- Budowa miejsca do kontroli i ważenia pojazdów.

Dokładniejsze informacje na temat inwestycji można uzyskać na stronie internetowej www.dk73chmielnik.promost.pl

Zdjęcie nr 6. Ulotka udostępniona w formie broszury w Urzędzie Miasta i Gminy w Chmielniku oraz na spotkaniu informacyjnym

- Zorganizowano spotkanie informacyjne. Spotkanie z lokalną społecznością poprzedzały następujące działania:
 - zamieszczenie ogłoszeń na stronach internetowych i tablicach ogłoszeń,
 - zamieszczenie na stronie internetowej materiałów informacyjnych o planowanym przedsięwzięciu w wersji cyfrowej,
 - udostępnienie mieszkańcom wydrukowanych materiałów informacyjnych o planowanym przedsięwzięciu w Urzędzie Miasta i Gminy Chmielnik.

2. RAPORT ZE SPOTKANIA INFORMACYJNEGO

2.1. Przedmiot spotkania

Przedmiotem spotkania była Budowa Obwodnicy Chmielnika w ciągu DK73 i DK78. Spotkania informacyjne ze społeczeństwem są jednym z elementów składowych niezbędnych do wykonania Studium Techniczno-Ekonomiczno-Środowiskowego. Ich celem było zapoznanie miejscowej społeczności z planowaną inwestycją oraz wysłuchanie i zebranie uwag dotyczących projektowanego układu drogowego. Raport stanowi podsumowanie przebiegu akcji informacyjnej oraz zbilansowanie wniosków złożonych przez mieszkańców.

Mieszkańcom przedstawiono przebieg drogi krajowej nr 73 w trzech wariantach wraz z wariantowaniem części skrzyżowań z drogami powiatowymi.

2.2. Ogłoszenie o miejscu i czasie przeprowadzenia spotkania informacyjnego

Informacje o miejscu i czasie przeprowadzenia akcji informacyjnej zostały przekazane mieszkańcom przez opracowane i umieszczone na tablicach „Ogłoszenia”.

OGŁOSZENIE

PROMOST Consulting Sp. z o.o. sp. k. o/Kielce, ul. Wesola 37B/4, 25-363 Kielce, działając w imieniu **Generalnego Dyrektora Dróg Krajowych i Autostrad, GDDKIA** Oddział w KIELCACH, informuje, że w ramach opracowywanego STUDIUM TECHNICZNO-EKONOMICZNO-ŚRODOWISKOWEGO Z ELEMENTAMI KONCEPCJI PROGRAMOWEJ zamierza przeprowadzić **akcję informacyjną** rozwiązań projektowych dla przedsięwzięcia pn.:

BUDOWA OBWODNICY CHMIELNIKA W CIĄGU DK 73 I DK 78

W związku z powyższym, w dniach od **07.07.2021 - 14.07.2021** w godzinach urzędowania będzie można zapoznać się z: celami, zakresem i opisem ww. inwestycji, a także planem sytuacyjnym przebiegu trasy drogi, który będzie do wglądu w **Urzędzie Miasta i Gminy w Chmielniku (pok. Nr 204)** oraz na stronie internetowej inwestycji www.dk73chmielnik.promost.pl.

Jednocześnie informujemy, że w ramach akcji informacyjnej dot. rozwiązań projektowych w dniu 14.07.2021r. w Chmielnickim Centrum Kultury ul. Starobuska 10, 26-020 Chmielnik w godzinach 12:00 ± 16:30 będą pełnił dyżur projektanci opracowujący Studium Techniczno-Ekonomiczno-Środowiskowe z elementami koncepcji programowej dla ww. inwestycji.

O godz. 17:00 odbędzie się spotkanie informacyjne z udziałem przedstawicieli GDDKIA.

Wnioski, uwagi i zastrzeżenia dotyczące przedmiotowego przedsięwzięcia, można przysyłać (najlepiej na formularzu ankiety), w terminie do dnia **28.07.2021r.** z dopiskiem *Akcja informacyjna „Budowa obwodnicy Chmielnika w ciągu DK73 i DK 78”* pocztą na adres Wykonawcy **PROMOST Consulting Sp. z o.o. Sp. k. ul. Wesola 37b/4; 25-363 Kielce** bądź pocztą elektroniczną na adres: kamil.zaqdanski@promost.pl

Przesłane, podpisane uwagi, wnioski i zastrzeżenia, zostaną przeanalizowane i w przypadkach uzasadnionych, tj. możliwych do zastosowania ze względów technicznych, prawnych i ekonomicznych, zostaną uwzględnione w opracowywanej dokumentacji.

Z przeprowadzonej **akcji informacyjnej** zostanie sporządzony raport, który między innymi, zawierał będzie informację o sposobie uwzględnienia zgłoszonych uwag, wniosków i zastrzeżeń. Raport zostanie podany do wiadomości publicznej, w związku z tym zastrzega się możliwość nie udzielania indywidualnych odpowiedzi na złożone wnioski. O miejscu i czasie udostępnienia ww. raportu, zainteresowani zostaną powiadomieni poprzez informację na tablicy ogłoszeń w Urzędzie Miasta i Gminy Chmielnik, stronie internetowej inwestycji www.dk73chmielnik.promost.pl oraz stronach internetowych Miasta Chmielnik i GDDKIA O/Kielce.

Zasady bezpieczeństwa:

1. Ze względu na Państwa bezpieczeństwo podczas spotkania należy przestrzegać zasad bezpieczeństwa i reżimu sanitarnego określonego w Rozporządzeniu Rady Ministrów z dnia 6 maja 2021r. r. w sprawie ustanowienia określonych ograniczeń, nakazów i zakazów w związku z wystąpieniem stanu epidemii (Dz.U. 2021 poz. 861 z późn. zm.).
2. Obowiązuje ograniczenie liczby uczestników podczas spotkania, które wynosi do 117 osób, dlatego zwracamy się z prośbą o wyznaczenie na spotkanie przedstawiciela/ppełnomocnika.
3. Osoby chore lub osłabione prosimy o pozostanie w domu.
4. Przed wejściem na salę należy zdezynfekować dłonie, zasłonić usta i nos maseczką oraz zachować odległość co najmniej 1,5 m między sobą.
5. Wszystkie osoby uczestniczące w spotkaniu mają obowiązek wypełnić listę obecności.

Zdjęcie nr 7. Ogłoszenie o miejscu, terminie i planowanym przebiegu akcji informacyjnej



Zdjęcie nr 8. Ogłoszenia na tablicach informacyjnych na terenie gminy

W treści „Ogłoszenia” zamieszczono m.in. informację o możliwości zapoznania się z celami, zakresem i opisem inwestycji, a także planem sytuacyjnym przebiegu trasy drogi, który będzie do wglądu w Urzędzie Miasta i Gminy w Chmielniku (pok. nr 204) oraz na stronie internetowej inwestycji: www.dk73chmielnik.promost.pl.

Poinformowano o możliwości zapoznania się z materiałami w dniach 07.07.2021 – 14.07.2021 r. Zawarto również informację, że w dniu 14.07.2021 r. w Chmielnickim Centrum Kultury ul. Starobuska 10, 26-020 Chmielnik w godzinach 12:00 ÷ 16:30 będą pełnili dyżur projektanci opracowujący Studium Techniczno-Ekonomiczno-Środowiskowe dla w/w inwestycji. Podano także termin spotkania informacyjnego z udziałem przedstawicieli GDDKiA - 14.07.2021 r. godz. 17:00 w w/w lokalizacji.

Poinformowano o możliwości wypełnienia formularza Ankiety, które należy przesłać w terminie do dnia 28.07.2021 r. Poniżej przedstawiono Ankietę, którą wykonano w formie broszury.

ANKIETA

dot. OPRACOWANIE DOKUMENTACJI PROJEKTOWEJ- STADIUM: STUDIUM TECHNICZNO-EKONOMICZNO-ŚRODOWISKOWEGO Z ELEMENTAMI KONCEPCJI PROGRAMOWEJ DLA ZADANIA "BUDOWA OBWODNICY CHMIELNIKA W CIĄGU DK 73 I DK 78"

Inwestor: Generalny Dyrektor Dróg Krajowych i Autostrad
GDDKiA Oddział Kielce
25-950 Kielce, ul. Paderewskiego 43/45; tel.: 41 34 03 900; fax: 41 366 48 04
e-mail: sekretariat_kielce@gddkia.gov.pl; www.gddkia.gov.pl

Wykonawca: PROMOST Consulting Sp z o.o. sp. k. o/Kielce
25-363 Kielce, ul. Wesoła 37B/4, tel. 41 348 02 61
e-mail: kamil.zagdanski@promost.pl

Wskazówki ogólne:
1. Prosimy czytelnie wypełnić ankietę.
2. Podpisaną ankietę dotyczącą przedsięwzięcia można przesłać w terminie do dnia 28.07.2021r. pocztą na adres: PROMOST Consulting Sp. z o.o. Sp. k. o/Kielce, ul. Wesoła 37B/4 lub pocztą elektroniczną na adres: kamil.zagdanski@promost.pl z dopiskiem Akcja informacyjna „Budowa obwodnicy Chmielnika w ciągu DK73 i DK78”.

1. Imię Nazwisko _____

2. Nr działki/działek (obręb): _____

3. Czy jest Pan/Pani właścicielem działki znajdującej się w zakresie niniejszej inwestycji? tak nie

Nr działki/działek (obręb): _____

4. Czy prowadzi Pan/Pani działalność gospodarczą na działce znajdującej się w zakresie niniejszej inwestycji? tak nie

Nr działki/działek (obręb): _____

5. Skąd czerpie Pan/Pani informacje o inwestycji ? GDDKiA Gmina Media
inne: _____

6. Z jakimi problemami, które powinny zostać usunięte dzięki realizacji przedmiotowej inwestycji, ma Pan/Pani aktualnie do czynienia?

7. Jakie widzi Pan/Pani przyszłe korzyści lub mankamenty z realizacji przedmiotowej inwestycji?

1

8. Jakie postulaty powinny zostać wzięte pod uwagę w przedstawionej koncepcji?

9. Za budową lub przeciwko budowie, którego wariantu się Pan/Pani opowiada?

10. Jak Pana/Pani zdaniem realizacja inwestycji wpłynie na środowisko naturalne ? pozytywnie negatywnie nie wpłynie

11. Inne uwagi.

12. Dane osobowe zawarte w niniejszej ankiecie dla potrzeb niezbędnych do realizacji procedury informacji społeczeństwa o przedmiotowym zamierzeniu inwestycyjnym są przetwarzane w ramach wykonywania zadań realizowanych w interesie publicznym na podstawie art. 6 ust. 1 lit e Rozporządzenia Parlamentu Europejskiego i Rady (UE) 2016/679 z 27 kwietnia 2016 r. w sprawie ochrony osób fizycznych w związku z przetwarzaniem danych osobowych i w sprawie swobodnego przepływu takich danych oraz uchylenia dyrektywy 95/46/WE (RODO).

.....
data czytelny podpis

2

Zdjęcie nr 9. Ankieta – strona 1 i 2. Część do uzupełnienia

Klauzula informacyjna

Administratorem Pani/Pana danych osobowych jest Generalny Dyrektor Dróg Krajowych i Autostrad, ul. Wronia 53, 00-874 Warszawa, tel. (022) 375 8888, e-mail: kancelaria@gddkia.gov.pl.

W sprawach związanych z przetwarzaniem danych osobowych, można kontaktować się z Inspektorem Ochrony Danych, za pośrednictwem adresu e-mail: iod@gddkia.gov.pl

Dane osobowe będą przetwarzane w celu wyrażenia opinii odnośnie preferowanego wariantu trasy w ramach akcji informacyjnej dot. Opracowania Dokumentacji Projektowej – Stadium Techniczno-Ekonomiczno-Środowiskowego z elementami koncepcji programowej dla zadania „Budowa obwodnicy Chmielnika w ciągu DK 73 i Dk 78” oraz w celach archiwizacyjnych zgodnie z przepisami o archiwach państwowych.

Państwa dane osobowe mogą być przetwarzane przez Administratora także w celu ustalenia, dochodzenia lub obrony roszczeń.

Administrator przetwarza Państwa dane osobowe w ramach wykonywania zadań realizowanych w interesie publicznym na podstawie ustawy o drogach publicznych (art. 6 ust. 1 lit. e RODO¹) oraz realizacji obowiązku wynikającego z przepisów o archiwizacji (art. 6 ust. 1 lit. c RODO¹).

Administrator przetwarza dane osobowe zawarte w niniejszej ankiecie, a w przypadku Państwa udziału w spotkaniach organizowanych w ramach akcji informacyjnej, w tym spotkaniach on-line – również dane osobowe w zakresie wygłaszanych w czasie spotkania poglądów i opinii (nagrywanie dźwięku) oraz Państwa wizerunek (nagrywanie obrazu).

Podanie przez Państwa danych osobowych jest dobrowolne. Jeżeli nie podacie Państwo swoich danych osobowych Administrator nie będzie mógł wiążąco określić preferowanego wariantu trasy przez społeczność lokalną.

Państwa dane osobowe będą przetwarzane przez okres funkcjonowania umowy dot. Opracowania Dokumentacji Projektowej – Stadium Techniczno-Ekonomiczno-Środowiskowego z elementami koncepcji programowej dla zadania „Budowa obwodnicy Chmielnika w ciągu DK 73 i Dk 78”, a następnie przez okres wynikający z przepisów o archiwizacji.

Państwa dane osobowe są powierzane PROMOST Consulting Sp. z o.o. sp. k. O/Kielce, ul. Wesola 37B/4, 25-363 Kielce oraz podmiotom świadczącym na rzecz Administratora usługi związane z obsługą i rozwojem systemów IT.

W ramach funkcjonowania systemów teleinformatycznych Administratora dane osobowe mogą zostać przekazane do państwa trzeciego. Podstawą takiego przekazania są standardowe klauzule umowne (art. 46 ust. 2 lit c RODO). Szczegółowe informacje na temat warunków przekazania Państwa danych osobowych do państw trzecich można udzielić Inspektor Ochrony Danych – kontakt iod@gddkia.gov.pl Przysługują Państwu następujące prawa:

1) prawo dostępu do swoich danych osobowych i ich sprostowania,

¹ Rozporządzenie Parlamentu Europejskiego i Rady (UE) 2016/679 z 27 kwietnia 2016 r. w sprawie ochrony osób fizycznych w związku z przetwarzaniem danych osobowych i w sprawie swobodnego przepływu takich danych oraz uchylenia dyrektywy 95/46/WE (ogólne rozporządzenie o ochronie danych)

2) prawo żądania ograniczenia przetwarzania - jeżeli spełnione są przesłanki określone w art. 18 RODO,

3) prawo żądania usunięcia danych osobowych - jeżeli spełnione są przesłanki określone w art. 17 RODO,

4) prawo wniesienia sprzeciwu wobec przetwarzania danych osobowych - w przypadku, gdy podstawą przetwarzania danych jest realizacja zadań publicznych administratora lub jego prawnie uzasadnionych interesów (art. 6 ust. 1 lit e RODO),

5) prawo wniesienia skargi do Prezesa Urzędu Ochrony Danych Osobowych, Państwa dane osobowe nie będą podlegały zautomatyzowanemu podejmowaniu decyzji, w tym profilowaniu.

2.3. Przebieg spotkania informacyjnego

Dnia 07.07.2021r. w Chmielnickim Centrum Kultury przy ul. Starobuskiej 10 w Chmielniku od godziny 12:00 do godziny 16:30 pełnili dyżur projektanci opracowujący Studium Techniczno-Ekonomiczno-Środowiskowe dla przedmiotowej inwestycji.



Zdjęcie nr 11. Stanowisko, przy którym Projektanci udzielali informacji zainteresowanym i udostępniali materiały

W ciągu czterech i pół godziny Projektanci udzielali informacji i wyjaśniali zainteresowanym wszelkie niejasności. Rozdawali „Ankiety” i materiały promocyjne, zachęcając do wypowiedzania się na temat przedmiotowej inwestycji. W trakcie dyżuru Projektantów udział w spotkaniu informacyjnym wzięło 25 osób.

O godzinie 17:00 w sali kinowej rozpoczęło się spotkanie informacyjne z udziałem Projektanta, Przedstawicieli GDDKiA Oddziału w Kielcach oraz Burmistrza Miasta i Gminy Chmielnik. Po części informacyjnej (prezentacji multimedialnej), mającej na celu zapoznanie przybyłych z projektowaną inwestycją nastąpiła część dyskusyjna, w czasie której Inwestor i Projektant odpowiadali na pytania zebranych.

Uczestnicy spotkania zgłaszali liczne uwagi w stosunku do przebiegu wszystkich wariantów a najbardziej spornymi punktami trasy było przekroczenie ul. Leśnej (DP 0006T) w wariantach nr 1 i 2, przebieg przez Przededworze w wariantach nr 1 a także poprowadzenie drogi w sąsiedztwie m. Jasień w wariantach nr 3. W tym kontekście pojawiło się wiele pytań dot.

zmiany lub miejscowej korekty przebiegu przedstawionych wariantów. Przybyłych mieszkańców w szczególności interesowała koncepcja budowy obwodnicy miasta mającej swój początek na drodze krajowej nr 78 po zachodniej stronie Przededworza a kończącej się na rondzie łączącym nowy i stary ślad drogi wojewódzkiej nr 765 omijając tym samym po stronie południowej miasto Chmielnik. Ponadto zasugerowano korektę początkowego przebiegu wariantu nr 3 poprzez zbliżenie trasy do kopalń i oddalenie od zabudowań na końcu ul. Leśnej (DP 0006T). Część mieszkańców, którzy negatywnie oceniali przejście trasy między Jasieniem i Przededworzem pytała o możliwość kompilacji północnej części wariantu nr 3 z południową częścią wariantu nr 2. Pojawiła się też propozycja przesunięcia końca inwestycji na południe za zalew „Andrzejówka”. Poza uwagami do przebiegu wariantów pojawiły się również pytania dotyczące procedury wykupu gruntów.

Przedstawiciele GDDKiA i Projektant starali się jak najrzetelniej odpowiadać na pytania i uwagi oraz w kwestiach wymagających bardziej szczegółowych analiz zobowiązali się rozpatrzyć sprawę i rozważyć wprowadzenie zmian w projektowanych wariantach drogi. Głos zabierał również Burmistrz Miasta i Gminy Chmielnik, który zwrócił uwagę że przedmiotowa inwestycja jest potrzebna by odciążyć centrum miasta od ruchu tranzytowego.



Zdjęcie nr 12. Prezentacja multimedialna wariantów inwestycji



Zdjęcie nr 13. Przedstawiciel GDDKiA i Projektant odpowiadający na pytania



Zdjęcie nr 14. Zabranie głosu przez Burmistrza Miasta i Gminy Chmielnik

3. TABELARYCZNE ZESTAWIENIE WNIOSKÓW I PROTESTÓW MIESZKAŃCÓW WRAZ Z ODPOWIEDZIAMI PROJEKTANTA

Po spotkaniu informacyjnym w okresie od 14.07.2021 r. do 28.07.2021 r. Mieszkańcy mogli zgłaszać swoje uwagi i postulaty za pośrednictwem ankiet, które dostępne były na spotkaniu informacyjnym, w Urzędzie Miasta i Gminy w Chmielniku, na stronie internetowej GDDKiA oraz na stronie internetowej inwestycji. Ankiety wpłynęły za pośrednictwem poczty elektronicznej i tradycyjnej na adres Wykonawcy dokumentacji oraz GDDKiA, a także zostały dostarczone do Urzędu Miasta i Gminy w Chmielniku.

Ogółem wpłynęło 68 ankiet zarówno od osób prywatnych jak i działających w rejonie planowanej inwestycji firm i instytucji. Poza uwagami i postulatami Ankietowani mogli wyrazić głosy poparcia i sprzeciwu dla poszczególnych wariantów. W znacznej części ankiet Uczestnicy poparli po dwa warianty. Zdarzały się również ankiety bez poparcia żadnego wariantu bądź z poparciem wariantu spoza przedstawionych trzech propozycji.

Tablica nr 1. Zestawienie ilości głosów poparcia i sprzeciwu dla poszczególnych wariantów

Wariant	Ilość głosów „za” ✓	Ilość głosów „przeciw” ✗
Wariant nr 1	1	25
Wariant nr 2	21	13
Wariant nr 3	48	3

Ponadto dwoje Ankietowanych wyraziło poparcie dla tzw. wariantu południowo-wschodniego oraz troje dla kompilacji północnej części wariantu nr 3 z południową częścią wariantu nr 2.

Spośród wszystkich ankiet wyodrębniono 36 zgłoszonych postulatów. Poniżej w formie tabelarycznej przedstawiono wszystkie z nich wraz z ich analizą i stanowiskiem dot. wprowadzenia w rozwiązaniach projektowych.

Tablica nr 2. Wyszczególnienie zgłoszonych postulatów i ich analiza

L.p.	Zgłoszony postulat	Analiza postulatu
1.	Zapewnienie komfortu mieszkańcom w najbliższym otoczeniu drogi	<p><u>Postulat zostanie spełniony.</u></p> <p>Wykonawca w ramach przedmiotowego zadania w celu oceny oddziaływania przedsięwzięcia na środowisko zobowiązany jest do przeprowadzenia analizy oddziaływania inwestycji m.in. na warunki akustyczne, powietrze atmosferyczne, a także na zdrowie i życie ludzi. W razie przekroczenia jakichkolwiek norm oraz wykazania niekorzystnego oddziaływania na środowisko przez realizację przedsięwzięcia Wykonawca zobowiązany jest przewidzieć środki eliminujące bądź minimalizujące negatywny wpływ inwestycji. Do takich środków należą m.in. zabezpieczenia akustyczne w postaci ekranów akustycznych, zieleni izolacyjnej lub tzw. cichej nawierzchni, stosowanie rozwiązań eliminujących możliwość wprowadzenia do środowiska zanieczyszczonych wód opadowych z drogi jak np. szczelne rowy czy układy oczyszczania w systemie kanalizacji deszczowej.</p>
2.	Wzięcie pod uwagę dobro i spokój mieszkańców	<p><u>Postulat zostanie spełniony.</u></p> <p>Konieczność budowy obwodnicy miasta Chmielnik wynika z przyczyn ruchowych, ekonomicznych, środowiskowych a także bezpieczeństwa uczestników ruchu kołowego i pieszego. Realizacja inwestycji pozwoli na podwyższenie poziomu bezpieczeństwa i komfortu jazdy nie tylko na projektowanej drodze krajowej nr 73 ale również na przyległej do niej sieci dróg. Przedsięwzięcie wpłynie m. in. na obniżenie natężenia ruchu na Al. Zwycięstwa (istn. droga krajowa nr 73) oraz drodze krajowej nr 78 na odcinku przebiegającym przez m. Przededworze. Powyższe pozwoli na zwiększenie bezpieczeństwa pieszych i kierowców pojazdów – w szczególności, że na przedmiotowych odcinkach występują poważne utrudnienia włączenia się do ruchu z posesji na drogę krajową oraz problem z przejściem przez jezdnię.</p> <p>Rozwiązania przewidują budowę dróg do obsługi nieruchomości oraz przebudowę i rozbudowę, do normatywnych parametrów, istniejących dróg w rejonie kolizji z obwodnicą. Pozwoli to na bezpieczniejszą i sprawniejszą komunikację nieruchomości z drogami publicznymi.</p> <p>Ponadto Wykonawca w dokumentacji zakłada rozwiązania zapewniające m.in. odpowiedni stan powietrza, wody i klimatu akustycznego w sąsiedztwie projektowanych dróg. Powyższe ukierunkowane jest utrzymaniem wymaganych przepisami norm, które zostały ustanowione</p>

		<p>w celu ochrony życia i zdrowia ludzkiego. Wykonawca w tym celu wykona ocenę oddziaływania przedsięwzięcia na środowisko przeprowadzając analizy poziomu hałasu drogowego, stężenia spalin drogowych oraz stanu wód odprowadzanych z rowów drogowych a następnie wpływu powyższego na zdrowie i życie ludzi w sąsiedztwie drogi. W razie przekroczenia jakichkolwiek norm oraz wykazania niekorzystnego oddziaływania na środowisko przez realizację przedsięwzięcia Wykonawca zobowiązany jest przewidzieć środki eliminujące bądź minimalizujące negatywny wpływ inwestycji. Do takich środków należą m.in. zabezpieczenia akustyczne w postaci ekranów akustycznych, zieleni izolacyjnej lub tzw. cichej nawierzchni, stosowanie rozwiązań eliminujących możliwość wprowadzenia do środowiska zanieczyszczonych wód opadowych z drogi jak np. szczelne rowy czy układy oczyszczania w systemie kanalizacji deszczowej.</p>
3.	Zachowanie spokoju ul. Leśnej (DP 0006T).	<p><u>Postulat zostanie spełniony.</u> Zgodnie z wymaganiami przepisów eksploatacja dróg przez pojazdy samochodowe nie może powodować przekraczania norm środowiskowych, które zostały ustanowione w celu ochrony życia i zdrowia ludzkiego. W ramach przedmiotowego zadania w celu oceny oddziaływania przedsięwzięcia na środowisko zobowiązany jest do przeprowadzenia analizy oddziaływania inwestycji m.in. na warunki akustyczne, powietrze atmosferyczne, a także na zdrowie i życie ludzi. W razie przekroczenia jakichkolwiek norm oraz wykazania niekorzystnego oddziaływania na środowisko przez realizację przedsięwzięcia Wykonawca zobowiązany jest przewidzieć środki eliminujące bądź minimalizujące negatywny wpływ inwestycji. Do takich środków należą m.in. zabezpieczenia akustyczne w postaci ekranów akustycznych, zieleni izolacyjnej lub tzw. cichej nawierzchni, stosowanie rozwiązań eliminujących możliwość wprowadzenia do środowiska zanieczyszczonych wód opadowych z drogi jak np. szczelne rowy czy układy oczyszczania w systemie kanalizacji deszczowej.</p>
4.	Zapewnienie bezpieczeństwa pieszych	<p><u>Postulat zostanie spełniony.</u> W miejscach potencjalnego ruchu pieszych jak. np. ul. Leśna (DP 0006T), droga gminna nr 316045T czy droga powiatowa nr 0021T przewidziano chodniki oraz przejścia dla pieszych z zachowaniem wymaganych warunków bezpieczeństwa ruchu pieszego.</p>
5.	Zabezpieczenie miejsc cennych przyrodniczo i zabytkowo (nieczynna kolej wąskotorowa)	<p><u>Postulat zostanie spełniony.</u> Rozwiązanie kolizji z istniejącymi torami nieczynnej linii kolei wąskotorowej przewidziano poprzez budowę bezkolizyjnych wiaduktów nad torami. Wykonawca w ramach przedmiotowego zadania zobowiązany jest do przeprowadzenia inwentaryzacji przyrodniczej</p>

		<p>w rejonie inwestycji oraz analizy oddziaływania inwestycji m.in. na zabytki i obiekty kulturowe, środowisko przyrodnicze, warunki akustyczne, wody powierzchniowe i podziemne czy powietrze atmosferyczne. W razie przekroczenia jakichkolwiek norm oraz wykazania niekorzystnego oddziaływania na środowisko przez realizację przedsięwzięcia Wykonawca zobowiązany jest przewidzieć środki eliminujące bądź minimalizujące negatywny wpływ inwestycji. Do takich środków należą m.in. zabezpieczenia akustyczne w postaci ekranów lub tzw. cichej nawierzchni, zastosowanie szczelnych rowów drogowych, zastosowanie urządzeń do podczyszczania wód.</p>
6.	Wykonanie zieleni izolacyjnej po obu stronach drogi	<p><u>Rozpatrzenie postulatu będzie możliwe dopiero na kolejnym etapie.</u> Wykonawca w ramach przedmiotowego zadania w celu oceny oddziaływania przedsięwzięcia na środowisko zobowiązany jest do przeprowadzenia analizy oddziaływania inwestycji m.in. na warunki akustyczne w sąsiedztwie inwestycji. W razie przekroczenia jakichkolwiek norm oraz wykazania niekorzystnego oddziaływania na środowisko przez realizację przedsięwzięcia Wykonawca zobowiązany jest przewidzieć środki eliminujące bądź minimalizujące negatywny wpływ inwestycji. Do takich środków należą m.in. zabezpieczenia akustyczne w postaci ekranów, zieleni izolacyjnej lub tzw. cichej nawierzchni. Na obecnym etapie nie przeprowadzono jeszcze analizy akustycznej ale zgodnie z wymaganiami przepisów zostaną zastosowane rozwiązania, które zapewnią zachowanie norm w zakresie hałasu drogowego.</p>
7.	Poprowadzenie trasy bez ingerencji w kompleks leśny przy ul. Leśnej (DP0006T).	<p><u>Postulat nie zostanie spełniony.</u> Ze względu na charakter terenu Wykonawca nie jest w stanie poprowadzić drogi w sposób całkowicie omijający kompleksy leśne. W każdym wariantcie zachodzi konieczność przekroczenia dwóch kompleksów leśnych – pierwszy wzdłuż drogi powiatowej nr 0006T oraz drugi po południowej stronie torów kolejowych linii nr 65 i 70 a także innych miejsc cennych przyrodniczo. Wykonawca w ramach przedmiotowego zadania w celu oceny oddziaływania przedsięwzięcia na środowisko zobowiązany jest do wykonania inwentaryzacji przyrodniczej. Ma ona na celu wykrycie cennych gatunków fauny i flory, i w razie ich wykrycia założyć rozwiązania minimalizujące bądź całkowicie eliminujące szkodliwe oddziaływanie drogi na przedmiotowe gatunki. Ponadto może zostać narzucony obowiązek rekompensaty wyciętego drzewostanu przez organ na etapie uzyskiwania decyzji o środowiskowych uwarunkowaniach. Jeśli powyższy wymóg zostanie nałożony Wykonawca</p>

		będzie zobowiązany do uwzględnienia niezbędnych nasadzeń w rozwiązaniach projektowych.
8.	Zachowanie środowiska naturalnego.	<p><u>Postulat nie zostanie spełniony.</u></p> <p>Ze względu na charakter terenu Wykonawca nie jest w stanie poprowadzić drogi w sposób całkowicie neutralny dla środowiska naturalnego. W każdym wariantcie zachodzi konieczność przekroczenia dwóch kompleksów leśnych – pierwszy wzdłuż drogi powiatowej nr 0006T oraz drugi po południowej stronie torów kolejowych linii nr 65 i 70 a także innych miejsc cennych przyrodniczo. Wykonawca w ramach przedmiotowego zadania w celu oceny oddziaływania przedsięwzięcia na środowisko zobowiązany jest do wykonania inwentaryzacji przyrodniczej. Ma ona na celu wykrycie cennych gatunków fauny i flory, i w razie ich wykrycia założyć rozwiązania minimalizujące bądź całkowicie eliminujące szkodliwe oddziaływanie drogi na przedmiotowe gatunki. Ponadto Wykonawca zobowiązany jest do przeprowadzenia analizy oddziaływania inwestycji m.in. na warunki akustyczne, powietrze atmosferyczne, a także na zdrowie i życie ludzi. W razie przekroczenia jakichkolwiek norm oraz wykazania niekorzystnego oddziaływania na środowisko przez realizację przedsięwzięcia Wykonawca zobowiązany jest przewidzieć środki eliminujące bądź minimalizujące negatywny wpływ inwestycji. Do takich środków należą m.in. zabezpieczenia akustyczne w postaci ekranów akustycznych, zieleni izolacyjnej lub tzw. cichej nawierzchni, stosowanie rozwiązań eliminujących możliwość wprowadzenia do środowiska zanieczyszczonych wód opadowych z drogi jak np. szczelne rowy czy układy oczyszczania w systemie kanalizacji deszczowej.</p>
9.	Uwzględnienie rekompensaty przeznaczonych do wycinki obszarów leśnych	<p><u>Rozpatrzenie postulatu będzie możliwe dopiero na kolejnym etapie.</u></p> <p>Na obecnym etapie nie przewidziano rekompensaty zalesienia przeznaczonego do wycinki. Obowiązek rekompensaty może zostać narzucony przez organ na etapie uzyskiwania decyzji o środowiskowych uwarunkowaniach. Jeśli powyższy wymóg zostanie nałożony Wykonawca będzie zobowiązany do uwzględnienia niezbędnych nasadzeń w rozwiązaniach projektowych.</p>
10.	Zapewnienie przyjaznego środowiska dla mieszkańców	<p><u>Postulat zostanie spełniony.</u></p> <p>Wykonawca w ramach przedmiotowego zadania w celu oceny oddziaływania przedsięwzięcia na środowisko zobowiązany jest do przeprowadzenia analizy wpływu inwestycji m.in. na warunki akustyczne, powietrze atmosferyczne a także na zdrowie i życie ludzi. W razie przekroczenia jakichkolwiek norm oraz wykazania niekorzystnego oddziaływania na środowisko przez realizację przedsięwzięcia Wykonawca zobowiązany jest przewidzieć</p>

		<p>środki eliminujące bądź minimalizujące negatywny wpływ inwestycji. Do takich środków należą m.in. zabezpieczenia akustyczne w postaci ekranów, zieleni izolacyjnej lub tzw. cichej nawierzchni, stosowanie rozwiązań eliminujących możliwość wprowadzenia do środowiska zanieczyszczonych wód opadowych z drogi jak np. szczelne rowy czy układy oczyszczania w systemie kanalizacji deszczowej.</p>
11.	Zastosowanie zabezpieczeń akustycznych	<p><u>Rozpatrzenie postulat będzie możliwe dopiero na kolejnym etapie.</u> Zabezpieczenia akustyczne w postaci ekranów akustycznych, zieleni izolacyjnej lub tzw. cichej nawierzchni zostaną zaprojektowane w miejscach gdzie wystąpią przekroczenia dopuszczalnego poziomu hałasu. Na obecnym etapie Wykonawca dokumentacji nie przeprowadził jeszcze analizy akustycznej ale zgodnie z obowiązującymi przepisami zobowiązany jest przewidzieć stosowne środki w razie przekroczenia norm dot. hałasu drogowego.</p>
12.	Zachowanie odpowiedniej odległości od budynków mieszkalnych	<p><u>Postulat zostanie spełniony.</u> Przedstawione rozwiązania projektowanych dróg w ramach przedmiotowej inwestycji uwzględniają wymagania <i>art. 43 ust. 1 Ustawy o drogach publicznych (Dz. U. 2020 poz. 470)</i> dot. odległości obiektów budowlanych od drogi. Ponadto Wykonawca w celu eliminacji negatywnego oddziaływania projektowanych dróg na Mieszkańców i zabudowania w sąsiedztwie proj. obwodnicy zobowiązany jest w ramach przedmiotowej inwestycji do przeprowadzenia oceny oddziaływania przedsięwzięcia na środowisko. W razie wystąpienia jakichkolwiek przekroczeń norm dot. hałasu, poziomu zanieczyszczenia wód czy powietrza Wykonawca zobowiązany jest przewidzieć środki eliminujące bądź minimalizujące negatywny wpływ inwestycji.</p>
13.	Poprowadzenie drogi jak najdalej od zabudowań	<p><u>Postulat nie zostanie spełniony.</u> Wszystkie warianty ze względu na charakter obszaru przebiegają w sąsiedztwie zabudowań. Projektowane przebiegi drogi krajowej zostały ukształtowane jednak w taki sposób aby nie generować wyburzeń budynków mieszkalnych - jedynie w wariantcie nr 1 zachodzi taka konieczność. W celu eliminacji negatywnego oddziaływania projektowanych dróg na Mieszkańców i zabudowania w sąsiedztwie proj. obwodnicy Wykonawca jest zobowiązany w ramach przedmiotowej inwestycji do przeprowadzenia oceny oddziaływania przedsięwzięcia na środowisko. Ze względu na szereg koniecznych do uzyskania decyzji i pozwoleń Wykonawca będzie zobowiązany do zastosowania takich rozwiązań, które</p>

		pozwolą na zachowanie wymaganych norm w zakresie m.in. poziomu hałasu drogowego, jakości powietrza oraz wód w sąsiedztwie drogi.
14.	Zapewnienie dojazdu do wszystkich działek wzdłuż proj. obwodnicy	<u>Postulat zostanie spełniony.</u> Projektowana sieć drogowa w ramach przedmiotowego przedsięwzięcia przewiduje skomunikowanie wszystkich nieruchomości dzielonych przez inwestycję z projektowanymi drogami lub istniejącymi drogami publicznymi.
15.	Poprowadzenie wariantu nr 3 jak najbliżej torów kolei wąskotorowej w celu ograniczenia tzw. resztówek	<u>Postulat nie zostanie spełniony.</u> Opracowując koncepcje przebiegu drogi istnieje obowiązek projektowania zgodnie z warunkami technicznymi tj. ustawami, rozporządzeniami i wytycznymi. Konieczność dostosowania parametrów drogi do powyższych wymagań uniemożliwia kształtowanie jej przebiegu w dowolny sposób. Przedstawione rozwiązanie w wariantcie nr 3 w największym możliwym stopniu, na który pozwalają przepisy i uwarunkowania techniczne, zbliża przebieg drogi do torów nieczynnej linii kolei wąskotorowej. Ponadto należy zwrócić uwagę, że na obecnym etapie Wykonawca dokumentacji przedstawia jedynie koncepcyjny przebieg linii rozgraniczającej. Ostateczny jej przebieg jak i rozwiązania projektowe zostaną ustalone na kolejnym etapie przy uzyskiwaniu zezwolenia na realizację inwestycji drogowej (dalej ZRID) dla przedmiotowego przedsięwzięcia. Jeśli na kolejnym etapie wyznaczone decyzją ZRID podziały nieruchomości w ocenie Właściciela spowodują, że pozostająca przy Właścicielu część nie nadaje się już do pierwotnego wykorzystania, Właściciel może zgodnie z Art. 13 ust. 3 <i>Ustawy z dnia 10 kwietnia 2003 r. o szczególnych zasadach przygotowania i realizacji inwestycji z zakresie dróg publicznych</i> wnioskować o nabycie jej przez zarządcę drogi.
16.	Objęcie linią rozgraniczającą tzw. resztówek	<u>Rozpatrzenie postulatu będzie możliwe dopiero na kolejnym etapie.</u> Na obecnym etapie Wykonawca dokumentacji przedstawia jedynie koncepcyjny przebieg linii rozgraniczającej. Ostateczny jej przebieg jak i rozwiązania projektowe zostaną ustalone na kolejnym etapie przy uzyskiwaniu zezwolenia na realizację inwestycji drogowej (dalej ZRID) dla przedmiotowego przedsięwzięcia. Jeśli wyznaczone decyzją ZRID podziały nieruchomości w ocenie Właściciela spowodują, że pozostająca przy Właścicielu część nie nadaje się już do pierwotnego wykorzystania, Właściciel może zgodnie z Art. 13 ust. 3 <i>Ustawy z dnia 10 kwietnia 2003 r. o szczególnych zasadach przygotowania i realizacji inwestycji z zakresie dróg publicznych</i> wnioskować o nabycie jej przez zarządcę drogi.

17.	Budowa bezpośredniego zjazdu z obwodnicy na kopalnię lub poprzez DP nr 0006T w wariantcie nr 3	<p><u>Postulat nie zostanie spełniony.</u></p> <p>Przedmiotowa obwodnica projektowana jest jako droga klasy GP (główna ruchu przyspieszonego) i jej głównym celem jest przeprowadzenie ruchu samochodowego bez zakłóceń w jak najbezpieczniejszy, komfortowy i sprawny sposób. W tym celu całkowicie zrezygnowano z budowy bezpośrednich zjazdów z przedmiotowej drogi i założono obsługę przyległych nieruchomości poprzez inne drogi publiczne i dodatkowe jezdnie. W związku z powyższym budowa wnioskowanego zjazdu kolidowałaby z głównym założeniem projektowanej drogi – w szczególności, że odbywał by się nim głównie ruch ciężki, którego włączanie się do ruchu powoduje największe zakłócenia.</p> <p>Ponadto nie ma możliwości powiązania obwodnicy z kopalnią poprzez drogę powiatową nr 0006T. Przepisy oraz względy bezpieczeństwa ruchu drogowego nie pozwalają na budowę skrzyżowania drogi powiatowej nr 0006T (ul. Leśnej) z proj. drogą krajową nr 73 w miejscu przecięcia osi obu dróg jak również w bliskim sąsiedztwie. Powiązanie obu dróg w obrębie projektowanego łuku poziomego w osi obwodnicy jest niedozwolone z powodu przepisów dot. maksymalnych pochyleń poprzecznych na skrzyżowaniach jak również ze względów bezpieczeństwa włączających się do ruchu kierowców z drogi powiatowej. Budowa skrzyżowania w innej lokalizacji – poza łukiem – wymaga znacznej korekty przebiegu drogi powiatowej co generowałoby zajęcie kolejnych nieruchomości oraz zwiększyłoby obszar wycinki istniejącego drzewostanu.</p>
18.	Umożliwienie zjazdu z proj. drogi krajowej nr 73 na działkę prywatną.	<p><u>Postulat nie zostanie spełniony.</u></p> <p>Przedmiotowa obwodnica projektowana jest jako droga klasy GP (główna ruchu przyspieszonego) i jej głównym celem jest przeprowadzenie ruchu samochodowego bez zakłóceń w jak najbezpieczniejszy, komfortowy i sprawny sposób. W tym celu całkowicie zrezygnowano z budowy bezpośrednich zjazdów z przedmiotowej drogi i założono obsługę przyległych nieruchomości poprzez inne drogi publiczne i dodatkowe jezdnie. W związku z powyższym budowa wnioskowanego zjazdu kolidowałaby z głównym założeniem projektowanej drogi.</p>
19.	Zaprojektowanie ścieżki rowerowej wzdłuż dodatkowych jezdni	<p><u>Postulat nie zostanie spełniony.</u></p> <p>W ramach przedmiotowej inwestycji nie planuje się budowy ścieżki rowerowej wzdłuż projektowanej obwodnicy. Zgodnie z ustawą <i>Prawo o ruchu drogowym (Dz. U. 2021 poz. 450)</i> ruch rowerowy może odbywać się na zaprojektowanych wzdłuż obwodnicy innych drogach publicznych i dodatkowych jezdniach. Przewidywane natężenie ruchu na tych</p>

		<p>drogach będzie na bardzo niskim poziomie ze względu na to, że mają stanowić tylko dojazd do nieruchomości.</p> <p>Ponadto zgodnie z informacją otrzymaną z Urzędu Marszałkowskiego na przedmiotowym obszarze planowana jest budowa ścieżki rowerowej w ramach oddzielnej inwestycji.</p>
20.	Zaprojektowanie skrzyżowania proj. obwodnicy z drogą powiatową nr 0021T jako skrzyżowanie typu rondo	<p><u>Postulat nie zostanie spełniony.</u></p> <p>Wybór rodzaju skrzyżowania uzależniony jest m.in. od prognozowanego natężenia ruchu na krzyżujących się drogach, klasy krzyżujących się dróg oraz charakteru ruchu. Po szczegółowej analizie skrzyżowanie zaprojektowano jako skrzyżowanie z pierwszeństwem ruchu na drodze krajowej nr 73. Czynniki ruchowe nie wskazują na potrzebę zastosowania skrzyżowania typu rondo.</p>
21.	Uwzględnienie w projekcie możliwości przejazdu pojazdów ciężarowych o masie DMC 40t. do składu węgla na dz. ew. nr 40/3 ob. Przededworze	<p><u>Postulat zostanie spełniony.</u></p> <p>„Inne drogi publiczne”, które będą stanowiły dojazd do przyległych do pasa drogowego nieruchomości, projektuje się jako drogi publiczne. Zgodnie z <i>art. 41 ust. 1 Ustawy o drogach publicznych (Dz. U. 2020 poz. 470)</i> po drogach publicznych dopuszcza się ruch pojazdów o dopuszczalnym nacisku pojedynczej osi napędowej do 11,5t. W związku z powyższym konstrukcja przedmiotowych dróg będzie dostosowana do ruchu pojazdów o dopuszczalnej masie całkowitej do 40t. Należy jednak zwrócić uwagę, że rozwiązania wariantów nie zmieniają dostępu dz. nr. 40/3 (obręb Przededworze) do dróg publicznych i wewnętrznych w stosunku do stanu istniejącego. Ponadto ze względu na brak projektowanego połączenia obwodnicy z drogą powiatową nr 0006T w wariantie nr 3 dojazd do działki będzie odbywał się jak w stanie obecnym poprzez drogę wewnętrzną na dz. ew. nr 39, drogę powiatową nr 0006T i obecną drogę krajową nr 73.</p>
22.	Korekta południowej części wariantu nr 3 z przesunięciem przebiegu w kierunku południowym w celu ominięcia terenów inwestycyjnych (zgodnie z ze zdjęciem nr 14)	<p><u>Postulat nie zostanie spełniony.</u></p> <p>Postulat nie może zostać spełniony ze względu na to, że wnioskowana zmiana zwiększyłaby niepożądaną ingerencję w środowisko przyrodnicze. Wykonawca z założenia stara się poprowadzić przebieg drogi z myślą o jak najmniej negatywnym oddziaływaniu na środowisko przy zachowaniu zadanych założeń. Obecny przebieg wariantu nr 3 – od ronda z drogą krajową nr 78 w kierunku południowym – ukształtowany jest w sposób minimalizujący zakres wejścia w kompleks leśny przy jednoczesnym zachowaniu projektowanych lokalizacji skrzyżowań z drogą krajową nr 78 i drogą powiatową nr 0021T. Obecna projektowana oś drogi w wariantie nr 3 jest ukształtowana w sposób pozwalający na maksymalne zbliżenie się do skraju kompleksu leśnego przy jednoczesnym zachowaniu</p>

		<p>warunków technicznych i prawnych. Ponadto w stanie obecnym znaczna część zalesienia na zakładanej trasie drogi na przedmiotowym obszarze została wycięta co dodatkowo zmniejsza poziom negatywnego wpływu na środowisko przyrodnicze.</p>  <p style="text-align: center;"><i>Zdjęcie nr 14. Fragment orientacji dołączonej do ankiety</i></p>
23.	Wariant nr 3: Oddalenie początkowego przebiegu drogi od kopalni i zbliżenie do zabudowań przy ul. Leśnej (DP 0006T)	<p><u>Postulat nie zostanie spełniony.</u> Opracowując koncepcje przebiegu drogi istnieje obowiązek projektowania zgodnie z warunkami technicznymi tj. ustawami, rozporządzeniami i wytycznymi. Konieczność dostosowania parametrów drogi do powyższych wymagań uniemożliwia kształtowanie jej przebiegu w dowolny sposób. Ze względu na konieczność dowiązania do istniejącego ronda przy jednoczesnym ominięciu zabudowań na końcu ul. Leśnej (DP 0006T) nie daje możliwości oddalenia przebiegu drogi od kopalni. W obecnym rozwiązaniu zastosowano minimalne łuki poziome dla założonych parametrów drogi.</p>
24.	Wariant nr 3: oddalenie początkowego przebiegu drogi od zabudowań przy ul. Leśnej (DP 0006T) i zbliżenie do kopalni	<p><u>Postulat nie zostanie spełniony.</u> Ze względów technicznych postulat jest niemożliwy do spełnienia. Opracowując koncepcje przebiegu drogi istnieje obowiązek projektowania zgodnie z warunkami technicznymi tj. ustawami, rozporządzeniami i wytycznymi. Konieczność dostosowania parametrów drogi do powyższych wymagań uniemożliwia kształtowanie jej przebiegu w dowolny sposób. Ze względu na konieczność dowiązania do istniejącego ronda przy jednoczesnym ominięciu zabudowań na końcu ul. Leśnej (DP 0006T) nie ma możliwości przybliżenia przebiegu drogi</p>

		do kopalni. W obecnym rozwiązaniu zastosowano minimalne łuki poziome w osi dla założonych parametrów drogi.
25.	Odsunięcie proj. drogi w wariantcie nr 2 od dz. ew. nr 177/3 obręb Jasień	<u>Postulat nie zostanie spełniony.</u> Ze względów technicznych postulat jest niemożliwy do spełnienia. Wykonawca na przedmiotowym odcinku drogi zastosował minimalny możliwy łuk poziomy projektowanej osi dopuszczalny przez warunki techniczne. Również korekta osi wzdłuż dz. ew. nr 177/3 jest niemożliwa do wykonania przy zadanych założeniach tzn. koncepcji zakładającej przecięcie drogi krajowej nr 78 w miejscu obecnego skrzyżowania drogi krajowej nr 78 z drogą powiatową nr 0005T. Należy zwrócić uwagę, że projektowana obwodnica przebiega ok 130m od zabudowań na dz. ew. 177/3 a zajęcie wstępnie zaprojektowaną linią rozgraniczającą przedmiotowej działki jest znikome.
26.	Wariant 3 odsunąć od nowopowstających budynków w m. Jasień.	<u>Postulat nie zostanie spełniony.</u> Opracowując koncepcje przebiegu drogi istnieje obowiązek projektowania zgodnie z warunkami technicznymi tj. ustawami, rozporządzeniami i wytycznymi. Konieczność dostosowania parametrów drogi do powyższych wymagań uniemożliwia kształtowanie jej przebiegu w dowolny sposób. Przedstawione rozwiązanie w wariantcie nr 3 w największym możliwym stopniu, na który pozwalają przepisy i uwarunkowania techniczne, oddala przebieg drogi od m. Jasień i zbliża do torów nieczynnej linii kolei wąskotorowej.
27.	Poprowadzenie drogi po stronie południowo-wschodniej miasta	Po przeprowadzeniu wstępnej analizy przez Zamawiającego stwierdzono, że proponowany wariant południowo-wschodni generuje liczne kolizje, m.in.: - w połowie odcinka pomiędzy DK 73 i DW 765 zlokalizowana jest oczyszczalnia ścieków w Chmielniku obejmująca wraz ze zbiornikami znaczny obszar, ograniczający swobodę wyznaczenia korytarza drogi krajowej; - przy DP 0024T (ul. Dygasińskiego 25) znajduje się tartak obejmujący powierzchnię ok. 4 ha, co znacznie ogranicza swobodę wyznaczenia korytarza drogi krajowej; - zwiększenie kosztów inwestycji z uwagi na: przebudowę nowej DW765, dodatkowy obiekt nad linią kolejową LHS, wyburzenie kolidujących zabudowań; - możliwy sprzeciw społeczny mieszkańców m. Zrecze Małe oraz południowo-wschodniej części Chmielnika; - aspekty środowiskowe w przypadku korytarza przecinającego kompleks leśny (pomiędzy m. Zrecze Dębińskie i m. Ciecierze); - obowiązująca trwałość projektu pn. „północna obwodnica Chmielnika w ciągu DW 765”;

		- konieczność przebudowy nowo powstałej północnej obwodnicy Chmielnika do obowiązujących parametrów.
28.	Wzięcie pod uwagę połączenia wariantu nr 2 i 3	<u>Postulat zostanie spełniony.</u> Wykonawca bierze pod uwagę taki wariant. Ze względów technicznych i ruchowych jest on możliwy do realizacji i zostanie wzięty pod uwagę w analizie wariantów.
29.	Wybranie wariantu nie powodującego podziału ul. Leśnej (DP 0006T)	<u>Postulat zostanie spełniony.</u> Projektowana obwodnica przecina ul. Leśną (DP 0006T) w wariacie nr 1 i 2. W obu propozycjach trasy przewidziano ciągłość komunikacyjną przedmiotowej ulicy. Dla każdego wariantu przewidziano dwa podwarianty rozwiązania kolizji – jako skrzyżowanie jednopoziomowe oraz jako przejazd drogowy w formie wiaduktu w ciągu obwodnicy nad ul. Leśną (DP 0006T). Rozwiązanie przewiduje poszerzenie jezdni drogi powiatowej do normatywnych 6,0m oraz wyposażenie jej w chodnik szer. 2,0m, który zwiększy bezpieczeństwo oraz komfort użytkowników ruchu pieszego i kołowego w obrębie przedmiotowej ulicy.
30.	Wybranie wariantu nie powodującego podziału miejscowości Przededworze	<u>Postulat zostanie spełniony.</u> Wykonawca przedstawił 3 warianty inwestycji, z czego jedynie jeden wariant przebiega przez m. Przededworze. W projektowanym rozwiązaniu przewiduje ciągłość komunikacyjną miejscowości poprzez przeprowadzenie drogi gminnej nr 316045T pod projektowanym wiaduktem w ciągu drogi krajowej. Ponadto rozwiązanie przewiduje poszerzenie jezdni drogi gminnej do 5,0m oraz wyposażenie jej w chodnik szer. 2,0m na długości ok. 150m, który zwiększy bezpieczeństwo oraz komfort użytkowników ruchu pieszego i kołowego w obrębie miejscowości.
31.	Przeprowadzenie drogi w jak najmniej konfliktowy sposób z mieszkańcami	<u>Postulat nie zostanie spełniony.</u> Ze względu na charakter inwestycji i konieczność lokalizacji jej na nieruchomościach głównie prywatnych nie ma możliwości przeprowadzenia drogi w sposób bezkonfliktowy. Wykonawca zgodnie z przedmiotem zamówienia przedstawił 3 warianty inwestycji na zadanym obszarze, starając się jak najmniej ingerować w istniejące zabudowania, środowisko przyrodnicze, istniejącą infrastrukturę i dobra kulturowe. Jak pokazują wyniki ankiet każdy z trzech wariantów otrzymał głosy sprzeciwu. Chociaż poziom negatywnych głosów w zależności od wariantu jest różny to żadna z trzech przedstawionych propozycji nie spotkała się z całkowitą aprobatą lokalnej społeczności. Ponadto część zgłaszanych postulatów

		w stosunku do rozwiązań projektowych jest niemożliwa do spełnienia ze względów technicznych i prawnych.
32.	Wybranie wariantu bez wyburzeń budynków	<u>Rozpatrzenie postulatu będzie możliwe dopiero na kolejnym etapie.</u> Wybór ostatecznego wariantu będzie wynikiem szczegółowej analizy wielu kryteriów takich jak np. względy bezpieczeństwa ruchu drogowego, wpływ na środowisko przyrodnicze, poziom poparcia społecznego, wielkość obszarów wycinki, względy ekonomiczne czy również liczba wyburzeń budynków. Projektowane przebiegi drogi krajowej zostały ukształtowane w taki sposób aby nie generować wyburzeń budynków mieszkalnych - jedynie w wariantcie nr 1 zachodzi konieczność wyburzenia jednego budynku. Na obecnym etapie nie wybrano jeszcze wariantu realizacyjnego, ale o jego wyborze nie będą decydowały pojedyncze kryteria.
33.	Wybranie najbardziej ekonomicznego wariantu	<u>Postulat nie zostanie spełniony.</u> Wybór ostatecznego wariantu będzie wynikiem szczegółowej analizy wielu kryteriów takich jak np. względy bezpieczeństwa ruchu drogowego, wpływ na środowisko przyrodnicze, poziom poparcia społecznego, liczba wyburzeń budynków, wielkość obszarów wycinki czy względy ekonomiczne. Wybór wariantu nie będzie podyktowany jedynie kryterium ekonomicznym.
34.	Rozpatrzenie rozwiązania najbardziej korzystnego pod względem ekonomicznym, ekologicznym i użytecznym	<u>Postulat nie zostanie spełniony.</u> Wybór ostatecznego wariantu będzie wynikiem szczegółowej analizy wielu kryteriów takich jak np. względy bezpieczeństwa ruchu drogowego, wpływ na środowisko przyrodnicze, liczba wyburzeń budynków, poziom poparcia lokalnej społeczności, wielkość obszarów wycinki czy względy ekonomiczne.
35.	Rozpatrzenie wszystkich postulatów z myślą o wspólnym dobru i korzyściach, a nie tylko pojedynczych osób	<u>Postulat zostanie spełniony.</u> Pomimo, że poziom poparcia dla poszczególnych wariantów jest widocznie nierówny, wybór ostatecznego wariantu będzie wynikiem szczegółowej analizy wielu kryteriów takich jak np. względy bezpieczeństwa ruchu drogowego, wpływ na środowisko przyrodnicze, liczba wyburzeń budynków, wielkość obszarów wycinki czy względy ekonomiczne. Nie wszystkie spośród zgłaszanych postulatów mogą zostać wprowadzone m.in. ze względu na obowiązujące przepisy. Wprowadzenie części postulatów będzie ściśle uzależnione od wyboru wariantu. Natomiast część spośród zgłaszanych postulatów będzie zależeć od przyszłych analiz jak np. zastosowanie ochrony akustycznej.

36.	Użycie czasowego wyłączania oświetlenia drogi poprzez pętle indukcyjne pozostawiając jedynie oświetlenie skrzyżowania i przejść dla pieszych	<u>Rozpatrzenie postulatu będzie możliwe dopiero na kolejnym etapie.</u> W ramach przedmiotowej inwestycji zaprojektowano oświetlenie drogowe w minimalnym zakresie wynikającym z przepisów dot. oświetlenia skrzyżowań w zależności od jego rodzaju. Szczegółowe rozwiązania i technologie minimalizujące koszty eksploatacji i utrzymania dróg zostaną dobrane na kolejnych etapach.
-----	--	---

4. PODSUMOWANIE PRZEPROWADZONEJ AKCJI INFORMACYJNEJ

W związku z planowaną inwestycją w akcji informacyjnej w dniu 14.07.2021 r. podczas pełnionego dyżuru przez Projektantów w godz. 12:00-16:30 udział wzięło 25 osób natomiast w spotkaniu o godz. 17:00 – 75 osób. Do dnia 28.07.2021 r. wpłynęło 68 Ankiety, w których zainteresowane Strony wypowiedziały się na temat inwestycji.

Wszystkie przesłane Ankiety zostały wnikliwie przeanalizowane, natomiast zawarte w nich propozycje, możliwe do wprowadzenia pod względem technicznym oraz normatywnym, zostały uwzględnione w projektowanym rozwiązaniu. Na wszystkie postulaty zostały opracowane odpowiedzi, także na te dotyczące proponowanych zmian projektowych, których wprowadzenie było niemożliwe z powodu obowiązujących przepisów bądź bezzasadne z punktu widzenia czynników ruchowych oraz użyteczności i funkcjonalności projektowanych dróg.

Podsumowując zebrane wnioski i uwagi należy stwierdzić, że poparcie oraz sprzeciw dla poszczególnych wariantów rozkłada się nierówno i wyraźnie opowiada się na korzyść wariantu nr 3 oraz na niekorzyść wariantu nr 1. Najczęściej powtarzające się postulaty dotyczą zapewnienia odpowiednich warunków w otoczeniu projektowanej obwodnicy na odcinkach przebiegających w bliskości istniejących zabudowań, zastosowania rozwiązań ochrony akustycznej oraz utrzymania odpowiedniej odległości projektowanej obwodnicy od zabudowań. Ponadto zgłoszono również prośby o korektę przebiegu wariantu nr 3, wprowadzenie wariantu stanowiącego kompilację północnej części wariantu nr 3 z południową częścią wariantu nr 2 a także wykonanie tzw. Wariantu stanowiącego południowo-wschodnią obwodnicę miasta z pominięciem odcinka po północno-zachodniej stronie miasta.

W tabeli nr 2 zawierającej wyszczególnienie i analizę każdego postulatu udzielono wyjaśnień i uzasadnień możliwości wprowadzenia bądź konieczności odrzucenia rozwiązań zaproponowanych przez uczestników ankiety.

Ostateczne rozwiązania projektowe wraz z "zajęciem" terenu zostaną wskazane w Projekcie Budowlanym, który będzie załącznikiem do wniosku o wydanie decyzji o zezwoleniu na realizację inwestycji drogowej (ZRID).

5. ZAŁĄCZNIKI

1. Tabelaryczne zestawienie wniosków i protestów mieszkańców wraz z odpowiedziami na postulaty

Załącznik nr 1

**Tabelaryczne zestawienie wniosków i protestów
mieszkańców wraz z odpowiedziami na postulaty**

Lp.	Streszczenie ankiety	Wariant preferowany	Wariant niepożądany	Postulaty	Odpowiedź na postulat
1.	Ankietowany jest właścicielem działki na obszarze inwestycji (dz. ew. nr 184/1, ob. Jasień) i prowadzi na niej działalność gospodarczą. Zdaniem ankietowanego budowa drogi w wariantcie nr 2 wpłynie negatywnie na życie Ankietowanego ze względu na to, że inwestycja przebiega przez jego działkę o nr. ew. 184/1 (ob. Jasień). Ankietowany nie wyraża zgody na budowę drogi w wariantcie nr 2.	Wariant nr 3	Wariant nr 1, Wariant nr 2	-	-
2.	Ankietowany jest właścicielem działki na obszarze inwestycji (dz. ew. nr 184/2 ob. Jasień) i prowadzi na niej działalność gospodarczą. Inwestycja w wariantcie nr 2 przebiega przez działkę ankietowanego. Ankietowany wyraża zgodę na budowę drogi w wariantcie nr 2. Negatywnie ocenia wpływ inwestycji na środowisko.	Wariant nr 2, Wariant nr 3	-	-	-
3.	Ankietowana jest właścicielką działki na obszarze inwestycji (dz. ew. nr 301 ob. Przededworze). Nie prowadzi na niej działalności gospodarczej. Ankietowana uważa, że budowa drogi w wariantcie nr 1 wpłynie na zwiększenie hałasu i dyskomfortu oraz na zmniejszenie bezpieczeństwa pieszych - szczególnie dzieci. Budowa drogi w wariantcie nr 2 i 3 zapewni lepszą komunikację działki Ankietowanej z drogą krajową. Negatywnie ocenia wpływ inwestycji na środowisko.	Wariant nr 3, ew. Wariant nr 2	Wariant nr 1	1. Zapewnienie komfortu mieszkańcom w najbliższym otoczeniu drogi. 2. Zachowanie odpowiedniej odległości od budynków mieszkalnych. 3. Zapewnienie bezpieczeństwa pieszym.	1. <u>Postulat zostanie spełniony.</u> Wykonawca w ramach przedmiotowego zadania w celu oceny oddziaływania przedsięwzięcia na środowisko zobowiązany jest do przeprowadzenia analizy oddziaływania inwestycji m.in. na warunki akustyczne, powietrze atmosferyczne, a także na zdrowie i życie ludzi. W razie przekroczenia jakichkolwiek norm oraz wykazania niekorzystnego oddziaływania na środowisko przez realizację przedsięwzięcia Wykonawca zobowiązany jest przewidzieć środki eliminujące bądź minimalizujące negatywny wpływ inwestycji. Do takich środków należą m.in. zabezpieczenia akustyczne w postaci ekranów akustycznych, zieleni izolacyjnej lub tzw. cichej nawierzchni, stosowanie rozwiązań eliminujących możliwość wprowadzenia do środowiska zanieczyszczonych wód opadowych z drogi jak np. szczelne rowy czy układy oczyszczania w systemie kanalizacji deszczowej. 2. <u>Postulat zostanie spełniony.</u>

Lp.	Streszczenie ankiety	Wariant preferowany	Wariant niepożądany	Postulaty	Odpowiedź na postulat
					<p>Przedstawione rozwiązania projektowanych dróg w ramach przedmiotowej inwestycji uwzględniają wymagania art. 43 ust. 1 Ustawy o drogach publicznych (Dz. U. 2020 poz. 470) dot. odległości obiektów budowlanych od drogi.</p> <p>Ponadto Wykonawca w celu eliminacji negatywnego oddziaływania projektowanych dróg na Mieszkańców i zabudowania w sąsiedztwie proj. obwodnicy zobowiązany jest w ramach przedmiotowej inwestycji do przeprowadzenia oceny oddziaływania przedsięwzięcia na środowisko. W razie wystąpienia jakichkolwiek przekroczeń norm dot. hałasu, poziomu zanieczyszczenia wód czy powietrza Wykonawca zobowiązany jest przewidzieć środki eliminujące bądź minimalizujące negatywny wpływ inwestycji.</p> <p>3. <u>Postulat zostanie spełniony.</u> W miejscach potencjalnego ruchu pieszych jak. np. ul. Leśna (DP 0006T), droga gminna nr 316045T czy droga powiatowa nr 0021T przewidziano chodniki oraz przejścia dla pieszych z zachowaniem wymaganych warunków bezpieczeństwa ruchu pieszego.</p>
4.	<p>Ankietowany nie jest właścicielem działki na obszarze inwestycji (w ankiecie wskazuje dz. ew. nr 290, 327, 328 ob. Przededworze). Nie prowadzi na obszarze inwestycji działalności gospodarczej.</p> <p>Ankietowany nie zmagają się obecnie z żadnymi problemami, które rozwiązałyby realizacja inwestycji.</p> <p>Nie widzi żadnych korzyści, które mogłyby przynieść przedsięwzięcie.</p> <p>Ankietowany uważa, że inwestycja przyniesie zakłócenie środowiska naturalnego, hałas i zanieczyszczenie środowiska.</p> <p>Negatywnie ocenia wpływ inwestycji na środowisko.</p>	Wariant nr 2, Wariant nr 3	Wariant nr 1	Poprowadzenie drogi jak najdalej od zabudowań.	<p><u>Postulat nie zostanie spełniony.</u></p> <p>Wszystkie warianty ze względu na charakter obszaru przebiegają w sąsiedztwie zabudowań. Projektowane przebiegi drogi krajowej zostały ukształtowane jednak w taki sposób aby nie generować wyburzeń budynków mieszkalnych - jedynie w wariantcie nr 1 zachodzi taka konieczność. W celu eliminacji negatywnego oddziaływania projektowanych dróg na Mieszkańców i zabudowania w sąsiedztwie proj. obwodnicy Wykonawca jest zobowiązany w ramach przedmiotowej inwestycji do przeprowadzenia oceny oddziaływania przedsięwzięcia na środowisko. Ze względu na szereg koniecznych do uzyskania decyzji i pozwoleń Wykonawca będzie zobowiązany do zastosowania takich rozwiązań, które pozwolą na zachowanie wymaganych norm w zakresie m.in. poziomu hałasu drogowego, jakości powietrza oraz wód w sąsiedztwie drogi.</p>

Lp.	Streszczenie ankiety	Wariant preferowany	Wariant niepożądany	Postulaty	Odpowiedź na postulat
5.	<p>Ankietowany jest właścicielem działki na obszarze inwestycji (dz. ew. nr 288, 289 ob. Przededworze). Nie prowadzi na niej działalności gospodarczej. Ankietowany nie zмага się obecnie z żadnymi problemami, które rozwiązałyby realizacja inwestycji.</p> <p>Widzi następujące korzyści:</p> <ul style="list-style-type: none"> - odciążenie ruchu samochodowego miasta Chmielnik; - możliwość aktywacji inwestycyjnej terenu po południowej stronie torów kolejowych. <p>Widzi następujące mankamenty:</p> <ul style="list-style-type: none"> - obciążenie miejscowości Przededworze i Dezyderów ruchem samochodowym; - utrudnienie dostępu do nieruchomości; - wydłużenie dojazdów do nieruchomości. <p>Negatywnie ocenia wpływ inwestycji na środowisko.</p>	-	Wariant nr 1, wariant nr 2	<ol style="list-style-type: none"> 1. Wybranie wariantu nie powodującego podziału miejscowości Przededworze. 2. Zabezpieczenie miejsc cennych przyrodniczo i zabytkowo (nieczynna kolej wąskotorowa). 	<ol style="list-style-type: none"> 1. <u>Postulat zostanie spełniony.</u> Wykonawca przedstawił 3 warianty inwestycji, z czego jedynie jeden wariant przebiega przez m. Przededworze. W projektowanym rozwiązaniu przewiduje ciągłość komunikacyjną miejscowości poprzez przeprowadzenie drogi gminnej nr 316045T pod projektowanym wiaduktem w ciągu drogi krajowej. Ponadto rozwiązanie przewiduje poszerzenie jezdni drogi gminnej do 5,0m oraz wyposażenie jej w chodnik szer. 2,0m na długości ok. 150m, który zwiększy bezpieczeństwo oraz komfort użytkowników ruchu pieszego i kołowego w obrębie miejscowości. Wszystkie kolizje z sieciami zostaną przebudowane. 2. <u>Postulat zostanie spełniony.</u> Rozwiązanie kolizji z istniejącymi torami nieczynnej linii kolei wąskotorowej przewidziano poprzez budowę bezkolizyjnych wiaduktów nad torami. Wykonawca w ramach przedmiotowego zadania zobowiązany jest do przeprowadzenia inwentaryzacji przyrodniczej w rejonie inwestycji oraz analizy oddziaływania inwestycji m.in. na zabytki i obiekty kulturowe, środowisko przyrodnicze, warunki akustyczne, wody powierzchniowe i podziemne czy powietrze atmosferyczne. W razie przekroczenia jakichkolwiek norm oraz wykazania niekorzystnego oddziaływania na środowisko przez realizację przedsięwzięcia Wykonawca zobowiązany jest przewidzieć środki eliminujące bądź minimalizujące negatywny wpływ inwestycji. Do takich środków należą m.in. zabezpieczenia akustyczne w postaci ekranów lub tzw. cichej nawierzchni, zastosowanie szczelnych rowów drogowych, zastosowanie urządzeń do podczyszczania wód.
6.	<p>Ankietowani są właścicielami działki na obszarze inwestycji (dz. ew. nr 60/3, 60/4 ob. Chmielnik-miasto). Nie prowadzą na niej działalności gospodarczej. Ankietowani widzą korzyści w transporcie publicznym. Uważają, że realizacja inwestycji</p>	Wariant nr 3	-	Zapewnienie dojazdu do wszystkich działek wzdłuż proj. drogi.	<p><u>Postulat zostanie spełniony.</u> Projektowana sieć drogowa w ramach przedmiotowego przedsięwzięcia przewiduje skomunikowanie wszystkich nieruchomości dzielonych przez inwestycję z projektowanymi drogami lub istniejącymi drogami publicznymi.</p>

Lp.	Streszczenie ankiety	Wariant preferowany	Wariant niepożądany	Postulaty	Odpowiedź na postulat
	<p>w wariantach nr 1 i 2 spowoduje utrudnienia podczas przejazdu przez obwodnicę mieszkańcom ul. Leśnej (DP 0006T) i Dezyderowa. Ponadto skarżą się, że będą musieli się mierzyć z hałasem spowodowanym ruchem samochodowym po wybudowaniu proj. obwodnicy. Negatywnie oceniają wpływ inwestycji na środowisko.</p>				
7.	<p>Ankietowana występuje w imieniu podmiotu będącego właścicielem działki na obszarze inwestycji, który prowadzi na niej działalność gospodarczą - Kopalni Granitu Kamienna Góra-Celiny Sp. z o.o. Zwraca uwagę, że budowa zjazdu bezpośrednio z obwodnicy bądź poprzez drogę powiatową nr 0006T do kopalni Granitu Kamienna Góra-Celiny pozwoliłoby odciążać drogę obecnie obsługującą kopalnię tj. drogę gminną na dz. ew. nr 263/3. Pozytywnie ocenia wpływ inwestycji na środowisko.</p>	Wariant nr 3 skorygowany zgodnie z postulatem	-	<ol style="list-style-type: none"> 1. Budowa zjazdu bezpośrednio z obwodnicy lub poprzez drogę powiatową nr 0006T do kopalni i składowiska. 2. Oddalenie proj. drogi w wariantach nr 3 od kopalni i zbliżenie do ul. Leśnej (DP 0006T). 	<p><u>Postulaty nie zostaną spełnione.</u></p> <p>1. Przedmiotowa obwodnica projektowana jest jako droga klasy GP (główna ruchu przyspieszonego) i jej głównym celem jest przeprowadzenie ruchu samochodowego bez zakłóceń w jak najbezpieczniejszy, komfortowy i sprawny sposób. W tym celu całkowicie zrezygnowano z budowy bezpośrednich zjazdów z przedmiotowej drogi i założono obsługę przyległych nieruchomości poprzez inne drogi publiczne i dodatkowe jezdnie. W związku z powyższym budowa wnioskowanego zjazdu kolidowałaby z głównym założeniem projektowanej drogi – w szczególności, że odbywałby się nim głównie ruch ciężki, którego włączanie się do ruchu powoduje największe zakłócenia. Ponadto nie ma możliwości powiązania obwodnicy z kopalnią poprzez drogę powiatową nr 0006T. Przepisy oraz względy bezpieczeństwa ruchu drogowego nie pozwalają na budowę skrzyżowania drogi powiatowej nr 0006T (ul. Leśnej) z proj. drogą krajową nr 73 w miejscu przecięcia osi obu dróg jak również w bliskim sąsiedztwie. Powiązanie obu dróg w obrębie projektowanego łuku poziomego w osi obwodnicy jest niedozwolone z powodu przepisów dot. maksymalnych pochyłeń poprzecznych na skrzyżowaniach jak również ze względów bezpieczeństwa włączających się do ruchu kierowców z drogi powiatowej. Budowa skrzyżowania w innej lokalizacji – poza łukiem – wymaga znacznej korekty przebiegu drogi powiatowej co generowałoby zajęcie kolejnych nieruchomości oraz zwiększyłoby obszar wycinki istniejącego drzewostanu.</p>

Lp.	Streszczenie ankiety	Wariant preferowany	Wariant niepożądany	Postulaty	Odpowiedź na postulat
					2. Opracowując koncepcję przebiegu drogi istnieje obowiązek projektowania zgodnie z warunkami technicznymi tj. ustawami, rozporządzeniami i wytycznymi. Konieczność dostosowania parametrów drogi do powyższych wymagań uniemożliwia kształtowanie jej przebiegu w dowolny sposób. Ze względu na konieczność dowiązania do istniejącego ronda przy jednoczesnym ominięciu zabudowań na końcu ul. Leśnej (DP 0006T) nie daje możliwości oddalenia przebiegu drogi od kopalni. W obecnym rozwiązaniu zastosowano minimalne łuki poziome dla założonych parametrów drogi.
8.	Ankietowany jest właścicielem działki na obszarze inwestycji (dz. ew. nr 1566/4, 1566/6 ob. Chmielnik-miasto). Uważa, że realizacja inwestycji wpłynie na zmniejszenie natężenia ruchu i hałasu w obrębie miasta. Negatywnie ocenia wpływ inwestycji na środowisko.	Wariant nr 2	-	1. Wybranie najbardziej ekonomicznego wariantu. 2. Zapewnienie dojazdu do wszystkich działek wzdłuż proj. drogi poprzez dodatkową jezdnię o nawierzchni bitumicznej.	1. <u>Postulat nie zostanie spełniony.</u> Wybór ostatecznego wariantu będzie wynikiem szczegółowej analizy wielu kryteriów takich jak np. względy bezpieczeństwa ruchu drogowego, wpływ na środowisko przyrodnicze, poziom poparcia społecznego, liczba wyburzeń budynków, wielkość obszarów wycinki czy względy ekonomiczne. Wybór wariantu nie będzie podyktowany jedynie kryterium ekonomicznym. 2. Zgodnie odpowiedzią na postulat z ankiety nr 6.
9.	Ankietowany nie jest właścicielem działki na obszarze inwestycji (w ankiecie wskazuje dz. ew. nr 379 ob. Przededworze). Nie prowadzi na obszarze inwestycji działalności gospodarczej. Ankietowany nie widzi żadnych korzyści z budowy wariantu nr 1 ponieważ przebiega za blisko zabudowań. Zwraca uwagę, że miejsce przekroczenia m. Przededworze i ul. Leśnej (DP0006T) służy do aktywnego wypoczynku i spacerów dzieci i dorosłych. Negatywnie ocenia wpływ inwestycji na środowisko.	Wariant nr 2, Wariant nr 3	Wariant nr 1	Poprowadzenie drogi jak najdalej od zabudowań.	Zgodnie odpowiedzią na postulat z ankiety nr 4.
10.	Ankietowany nie jest właścicielem działki na obszarze inwestycji (w ankiecie wskazuje dz. ew. nr 400 ob. Przededworze). Nie prowadzi na obszarze inwestycji działalności gospodarczej. Nie wyraża zgody na realizację inwestycji. Negatywnie ocenia wpływ inwestycji na środowisko.	-	-	-	-

Lp.	Streszczenie ankiety	Wariant preferowany	Wariant niepożądany	Postulaty	Odpowiedź na postulat
11.	Ankietowany nie wskazał w ankiecie informacji dot. posiadania na obszarze inwestycji działki oraz prowadzenia działalności gospodarczej w rejonie przedsięwzięcia. Ankietowany widzi korzyść z realizacji inwestycji polegającą na zmniejszeniu ruchu w mieście Chmielnik. Negatywnie ocenia wpływ inwestycji na środowisko.	Wariant nr 2	-	Poprowadzenie drogi jak najdalej od zabudowań.	Zgodnie odpowiedzią na postulat z ankiety nr 4.
12.	Ankietowany jest właścicielem działki na obszarze inwestycji (dz. ew. nr 160 ob. Jasień). Nie prowadzi na obszarze inwestycji działalności gospodarczej. Ankietowany uważa, że realizacja inwestycji rozwiąże problem związany z trudnością włączenia się do ruchu z DP0005T na DK78. Uważa, że jednym z mankamentów realizacji inwestycji w wariantcie nr 3 jest niekorzystny podział działek prywatnych. Neutralnie ocenia wpływ inwestycji na środowisko.	Wariant nr 2	-	1. Poprowadzenie drogi jak najdalej od zabudowań. 2. Poprowadzenie wariantu nr 3 jak najbliżej torów kolejowych w celu ograniczenia „resztówek”. 3. Objęcie linią rozgraniczającą „resztówek”.	1. Zgodnie odpowiedzią na postulat z ankiety nr 4. 2. <u>Postulat nie zostanie spełniony.</u> Opracowując koncepcję przebiegu drogi istnieje obowiązek projektowania zgodnie z warunkami technicznymi tj. ustawami, rozporządzeniami i wytycznymi. Konieczność dostosowania parametrów drogi do powyższych wymagań uniemożliwia kształtowanie jej przebiegu w dowolny sposób. Przedstawione rozwiązanie w wariantcie nr 3 w największym możliwym stopniu, na który pozwalają przepisy i uwarunkowania techniczne, zbliża przebieg drogi do torów nieczynnej linii kolei wąskotorowej. Ponadto należy zwrócić uwagę, że na obecnym etapie Wykonawca dokumentacji przedstawia jedynie koncepcyjny przebieg linii rozgraniczającej. Ostateczny jej przebieg jak i rozwiązania projektowe zostaną ustalone na kolejnym etapie przy uzyskiwaniu zezwolenia na realizację inwestycji drogowej (dalej ZRID) dla przedmiotowego przedsięwzięcia. Jeśli na kolejnym etapie wyznaczone decyzją ZRID podziały nieruchomości w ocenie Właściciela spowodują, że pozostająca przy Właścicielu część nie nadaje się już do pierwotnego wykorzystania, Właściciel może zgodnie z Art. 13 ust. 3 Ustawy z dnia 10 kwietnia 2003 r. o szczególnych zasadach przygotowania i realizacji inwestycji z zakresie dróg publicznych wnioskować o nabycie jej przez zarządcę drogi. 3. <u>Rozpatrzenie postulatu będzie możliwe dopiero na kolejnym etapie.</u>

Lp.	Streszczenie ankiety	Wariant preferowany	Wariant niepożądany	Postulaty	Odpowiedź na postulat
					Na obecnym etapie Wykonawca dokumentacji przedstawia jedynie koncepcyjny przebieg linii rozgraniczającej. Ostateczny jej przebieg jak i rozwiązania projektowe zostaną ustalone na kolejnym etapie przy uzyskiwaniu zezwolenia na realizację inwestycji drogowej (dalej ZRID) dla przedmiotowego przedsięwzięcia. Jeśli wyznaczone decyzją ZRID podziały nieruchomości w ocenie Właściciela spowodują, że pozostająca przy Właścicielu część nie nadaje się już do pierwotnego wykorzystania, Właściciel może zgodnie z Art. 13 ust. 3 <i>Ustawy z dnia 10 kwietnia 2003 r. o szczególnych zasadach przygotowania i realizacji inwestycji w zakresie dróg publicznych</i> wnioskować o nabycie jej przez zarządcę drogi.
13.	Ankietowany jest właścicielem działki na obszarze inwestycji (dz. ew. nr 40/3 ob. Przededworze) i prowadzi na niej działalność gospodarczą. Ankietowany uważa, że realizacja inwestycji rozwiąże problem związany z trudnością włączenia się do ruchu z DP0006T na DK73. Widzi korzyść z realizacji inwestycji polegającą na sprawniejszym i bezpieczniejszym przemieszczaniu się pojazdów w pobliżu miejsca zamieszkania. Widzi mankamenty z realizacji inwestycji polegające na zwiększonym hałasie drogowym i przyszłych utrudnieniach przy dojazdach do nieruchomości w pobliżu obwodnicy.	Wariant nr 3	-	1. Poprowadzenie drogi jak najdalej od zabudowań. 2. Uwzględnienie w projekcie możliwości przejazdu pojazdów ciężarowych o masie DMC 40t. do składu opału na dz. ew. nr 40/3 ob. Przededworze.	1. Zgodnie odpowiedzią na postulat z ankiety nr 4. 2. <u>Postulat zostanie spełniony.</u> „Inne drogi publiczne”, które będą stanowiły dojazd do przyległych do pasa drogowego nieruchomości, projektuje się jako drogi publiczne. Zgodnie z <i>art. 41 ust. 1 Ustawy o drogach publicznych (Dz. U. 2020 poz. 470)</i> po drogach publicznych dopuszcza się ruch pojazdów o dopuszczalnym nacisku pojedynczej osi napędowej do 11,5t. W związku z powyższym konstrukcja przedmiotowych dróg będzie dostosowana do ruchu pojazdów o dopuszczalnej masie całkowitej do 40t. Należy jednak zwrócić uwagę, że rozwiązania wariantów nie zmieniają dostępu dz. nr. 40/3 (obręb Przededworze) do dróg publicznych i wewnętrznych w stosunku do stanu istniejącego. Ponadto ze względu na brak projektowanego połączenia obwodnicy z drogą powiatową nr 0006T w wariantcie nr 3 dojazd do działki będzie odbywał się jak w stanie obecnym poprzez drogę wewnętrzną na dz. ew. nr 39, drogę powiatową nr 0006T i obecną drogę krajową nr 73.
14.	Ankietowani są właścicielami działki na obszarze inwestycji (dz. ew. nr 40/3 ob. Chmielnik-miasto). Nie prowadzą na obszarze inwestycji działalności gospodarczej.	Wariant nr 3	-	1. Poprowadzenie drogi jak najdalej od zabudowań - bez wyburzeń budynków.	1. Zgodnie odpowiedzią na postulat z ankiety nr 4. 2. <u>Rozpatrzenie postulatu będzie możliwe dopiero na kolejnym etapie.</u>

Lp.	Streszczenie ankiety	Wariant preferowany	Wariant niepożądany	Postulaty	Odpowiedź na postulat
	<p>Ankietowani uważają, że realizacja inwestycji pozwoli na wyeliminowanie problemu przejazdu przez Al. Zwycięstwa (ist. DK73) do ul. Leśnej (DP 0006T) oraz przejścia przez jezdnię Al. Zwycięstwa – szczególnie, że stanowi to duże zagrożenie dla dzieci.</p> <p>Uważają, że realizacja wariantu nr 3 wpłynie na odciążenie ruchu na Al. Zwycięstwa (ist. DK73) oraz zwiększenie bezpieczeństwa mieszkańców. Zdaniem Ankietowanych budowa inwestycji w wariantach nr 1 i 2 spowoduje ogromne utrudnienie dla mieszkańców.</p>			2. Uwzględnienie ekranów akustycznych.	Zabezpieczenia akustyczne w postaci ekranów akustycznych, zieleni izolacyjnej lub tzw. cichej nawierzchni zostaną zaprojektowane w miejscach gdzie wystąpią przekroczenia dopuszczalnego poziomu hałasu. Na obecnym etapie Wykonawca dokumentacji nie przeprowadził jeszcze analizy akustycznej ale zgodnie z obowiązującymi przepisami zobowiązany jest przewidzieć stosowne środki w razie przekroczenia norm dot. hałasu drogowego.
15.	<p>Ankietowany jest właścicielem działki na obszarze inwestycji (dz. ew. nr 700 ob. Chmielnik-miasto). Nie prowadzi na obszarze inwestycji działalności gospodarczej.</p> <p>Ankietowany nie zmagają się obecnie z żadnymi problemami, które rozwiązałyby realizacja inwestycji.</p> <p>Pozytywnie ocenia wpływ inwestycji na środowisko.</p>	Wariant nr 3	-	-	-
16.	<p>Ankietowana nie jest właścicielem działki na obszarze inwestycji (w ankiecie wskazuje dz. ew. nr 283/3 ob. Przededworze). Nie prowadzi na obszarze inwestycji działalności gospodarczej.</p> <p>Ankietowana uważa, że realizacja inwestycji pozwoli na wyeliminowanie problemu dużego natężenia ruchu w m. Przededworze.</p> <p>Z przyszłych korzyści wynikających z budowy drogi wymienia zmniejszenie ruchu w m. Przededworze co pozwoli na szybsze przemieszczanie się.</p> <p>Uważa, że wariant nr 3 jest najbardziej realnym rozwiązaniem ze względu na to, że w najmniejszym stopniu koliduje z obszarami zabudowanymi i w większości przebiega przez tereny niezagospodarowane.</p> <p>Neutralnie ocenia wpływ inwestycji na środowisko.</p>	Wariant nr 3	Wariant nr 1, Wariant nr 2	<p>1. Poprowadzenie drogi w jak najmniej konfliktowy sposób z mieszkańcami.</p> <p>2. Odsunięcie wariantu nr 3 od nowopowstających budynków w m. Jasień.</p>	<p>1. <u>Postulat nie zostanie spełniony.</u></p> <p>Ze względu na charakter inwestycji i konieczność lokalizacji jej na nieruchomościach głównie prywatnych nie ma możliwości przeprowadzenia drogi w sposób bezkonfliktowy. Wykonawca zgodnie z przedmiotem zamówienia przedstawił 3 warianty inwestycji na zadanym obszarze, starając się jak najmniej ingerować w istniejące zabudowania, środowisko przyrodnicze, istniejącą infrastrukturę i dobra kulturowe. Jak pokazują wyniki ankiet każdy z trzech wariantów otrzymał głosy sprzeciwu. Chociaż poziom negatywnych głosów w zależności od wariantu jest różny to żadna z trzech przedstawionych propozycji nie spotkała się z całkowitą aprobatą lokalnej społeczności. Ponadto część zgłaszanych postulatów w stosunku do rozwiązań projektowych jest niemożliwa do spełnienia ze względów technicznych i prawnych.</p>

Lp.	Streszczenie ankiety	Wariant preferowany	Wariant niepożądany	Postulaty	Odpowiedź na postulat
					2. <u>Postulat nie zostanie spełniony.</u> Opracowując koncepcje przebiegu drogi istnieje obowiązek projektowania zgodnie z warunkami technicznymi tj. ustawami, rozporządzeniami i wytycznymi. Konieczność dostosowania parametrów drogi do powyższych wymagań uniemożliwia kształtowanie jej przebiegu w dowolny sposób. Przedstawione rozwiązanie w wariacie nr 3 w największym możliwym stopniu, na który pozwalają przepisy i uwarunkowania techniczne, oddala przebieg drogi od m. Jasień i zbliża do torów nieczynnej linii kolei wąskotorowej.
17.	Ankietowany nie jest właścicielem działki na obszarze inwestycji (w ankiecie wskazuje dz. ew. nr 283/3 ob. Przededworze). Nie prowadzi na obszarze inwestycji działalności gospodarczej. Ankietowany uważa, że realizacja inwestycji pozwoli na wyeliminowanie problemu dużego natężenia ruchu w m. Przededworze. Z przyszłych korzyści wynikających z budowy drogi wymienia zmniejszenie natężenia ruchu ciężkiego w m. Przededworze oraz na terenie miasta Chmielnik. Zwraca uwagę, że miejsce przekroczenia wariantem nr 1 m. Przededworze służy do aktywnego wypoczynku i spacerów dzieci i dorosłych. Neutralnie ocenia wpływ inwestycji na środowisko.	Wariant nr 3	Wariant nr 1, Wariant nr 2	Poprowadzenie drogi w jak najmniej konfliktowy sposób z mieszkańcami.	Zgodnie odpowiedzią na postulat nr 1 z ankiety nr 16.
18.	Ankietowany nie jest właścicielem działki na obszarze inwestycji (w ankiecie wskazuje dz. ew. nr 191, brak obrębu). Nie prowadzi na obszarze inwestycji działalności gospodarczej. Ankietowany nie zgadza się z realizacją inwestycji między domami dzieląc miejscowość na dwie części. Nie widzi w realizacji przedsięwzięcia żadnych korzyści. Negatywnie ocenia wpływ inwestycji na środowisko.	-	Wariant nr 1	Poprowadzenie drogi jak najdalej od zabudowań.	Zgodnie odpowiedzią na postulat z ankiety nr 4.

Lp.	Streszczenie ankiety	Wariant preferowany	Wariant niepożądany	Postulaty	Odpowiedź na postulat
19.	<p>Ankietowany nie jest właścicielem działki na obszarze inwestycji (w ankiecie wskazuje dz. ew. nr 179 ob. Przededworze). Nie prowadzi na obszarze inwestycji działalności gospodarczej.</p> <p>Ankietowany uważa, że realizacja inwestycji pozwoli na wyeliminowanie problemu nadmiernego hałasu, drgania i pyłów w m. Przededworze, które pochodzą od ruchu samochodowego na drodze krajowej nr 78.</p> <p>Z przyszłych korzyści wynikających z budowy drogi wymienia wyprowadzenie ruchu ciężkiego z miasta Chmielnik i m. Przededworze.</p> <p>Negatywnie ocenia wpływ inwestycji na środowisko.</p>	Wariant nr 3	-	Wariant nr 3: oddalenie początkowego przebiegu drogi od zabudowań przy ul. Leśnej (DP 0006T) i zbliżenie do kopalni	<p><u>Postulat nie zostanie spełniony.</u></p> <p>Ze względów technicznych postulat jest niemożliwy do spełnienia. Opracowując koncepcje przebiegu drogi istnieje obowiązek projektowania zgodnie z warunkami technicznymi tj. ustawami, rozporządzeniami i wytycznymi. Konieczność dostosowania parametrów drogi do powyższych wymagań uniemożliwia kształtowanie jej przebiegu w dowolny sposób. Ze względu na konieczność dowiązania do istniejącego ronda przy jednoczesnym ominięciu zabudowań na końcu ul. Leśnej (DP 0006T) nie ma możliwości przybliżenia przebiegu drogi do kopalni. W obecnym rozwiązaniu zastosowano minimalne łuki poziome w osi dla założonych parametrów drogi.</p>
20.	<p>Ankietowana nie jest właścicielką działki na obszarze inwestycji (w ankiecie wskazuje dz. ew. nr 179 ob. Przededworze). Nie prowadzi na obszarze inwestycji działalności gospodarczej.</p> <p>Ankietowana uważa, że realizacja inwestycji pozwoli na wyeliminowanie problemu nadmiernego hałasu, drgania i pyłów w m. Przededworze, które pochodzą od ruchu samochodowego DK78.</p> <p>Z przyszłych korzyści wynikających z budowy drogi wymienia wyprowadzenie ruchu ciężkiego z miasta Chmielnik i m. Przededworze.</p> <p>Negatywnie ocenia wpływ inwestycji na środowisko.</p>	Wariant nr 3	-	Wariant nr 3: oddalenie początkowego przebiegu drogi od zabudowań przy ul. Leśnej (DP 0006T) i zbliżenie do kopalni	Zgodnie odpowiedzią na postulat z ankiety nr 19.
21.	<p>Ankietowany nie jest właścicielem działki na obszarze inwestycji (w ankiecie wskazuje dz. ew. nr 179 ob. Przededworze). Nie prowadzi na obszarze inwestycji działalności gospodarczej.</p> <p>Ankietowany uważa, że realizacja inwestycji pozwoli na wyeliminowanie problemu nadmiernego hałasu, drgania i pyłów w m. Przededworze, które pochodzą od ruchu samochodowego DK78.</p> <p>Z przyszłych korzyści wynikających z budowy drogi wymienia wyprowadzenie ruchu ciężkiego z miasta Chmielnik i m. Przededworze.</p>	Wariant nr 3	-	Wariant nr 3: oddalenie początkowego przebiegu drogi od zabudowań przy ul. Leśnej (DP 0006T) i zbliżenie do kopalni	Zgodnie odpowiedzią na postulat z ankiety nr 19.

Lp.	Streszczenie ankiety	Wariant preferowany	Wariant niepożądany	Postulaty	Odpowiedź na postulat
	Negatywnie ocenia wpływ inwestycji na środowisko.				
22.	<p>Ankietowany nie jest właścicielem działki na obszarze inwestycji (w ankiecie wskazuje dz. ew. nr 179 ob. Przededworze). Nie prowadzi na obszarze inwestycji działalności gospodarczej.</p> <p>Ankietowany uważa, że realizacja inwestycji pozwoli na wyeliminowanie problemu nadmiernego hałasu, drgania i pyłów w m. Przededworze, które pochodzą od ruchu samochodowego DK78.</p> <p>Z przyszłych korzyści wynikających z budowy drogi wymienia wyprowadzenie ruchu ciężkiego z miasta Chmielnik i m. Przededworze.</p> <p>Negatywnie ocenia wpływ inwestycji na środowisko.</p>	Wariant nr 3	-	Wariant nr 3: oddalenie początkowego przebiegu drogi od zabudowań przy ul. Leśnej (DP 0006T) i zbliżenie do kopalni	Zgodnie odpowiedzią na postulat z ankiety nr 19.
23.	<p>Podmiot w imieniu, którego wystąpił Ankietowany jest w posiadaniu dużego obszaru po południowej stronie linii kolejowych nr 65 i 70 (m. in. dz. ew. nr 515/2, 516/2, 546, 547 ob. Przededworze).</p> <p>Pozytywnie ocenia wpływ inwestycji na środowisko.</p>	Wariant nr 3 skorygowany zgodnie z załącznikiem do ankiety	-	<p>1. Zaprojektowanie skrzyżowania z DP 0021T jako skrzyżowanie typu rondo.</p> <p>2. Korekta południowej części wariantu nr 3 z przesunięciem przebiegu w kierunku południowym w celu ominięcia terenów inwestycyjnych (zgodnie z załącznikiem do ankiety).</p>	<p>1. <u>Postulat nie zostanie spełniony.</u> Wybór rodzaju skrzyżowania uzależniony jest m.in. od prognozowanego natężenia ruchu na krzyżujących się drogach, klasy krzyżujących się dróg oraz charakteru ruchu. Po szczegółowej analizie skrzyżowanie zaprojektowano jako skrzyżowanie z pierwszeństwem ruchu na drodze krajowej nr 73. Czynniki ruchowe nie wskazują na potrzebę zastosowania skrzyżowania typu rondo.</p> <p>2. <u>Postulat nie zostanie spełniony.</u> Postulat nie może zostać spełniony ze względu na to, że wnioskowana zmiana zwiększyłaby niepożądaną ingerencję w środowisko przyrodnicze. Wykonawca z założenia stara się poprowadzić przebieg drogi z myślą o jak najmniej negatywnym oddziaływaniu na środowisko przy zachowaniu zadanych założeń. Obecny przebieg wariantu nr 3 – od ronda z drogą krajową nr 78 w kierunku południowym – ukształtowany jest w sposób minimalizujący zakres wejścia w kompleks leśny przy jednoczesnym zachowaniu projektowanych lokalizacji skrzyżowań z drogą krajową nr 78 i drogą powiatową nr 0021T. Obecna projektowana oś drogi w wariantcie nr 3 jest ukształtowana w sposób pozwalający na maksymalne zbliżenie się do skraju kompleksu leśnego przy jednoczesnym zachowaniu warunków technicznych</p>

Lp.	Streszczenie ankiety	Wariant preferowany	Wariant niepożądany	Postulaty	Odpowiedź na postulat
					i prawnych. Ponadto w stanie obecnym znaczna część zalesienia na zakładanej trasie drogi na przedmiotowym obszarze została wycięta co dodatkowo zmniejsza poziom negatywnego wpływu na środowisko przyrodnicze.
24.	<p>Ankietowana jest właścicielką działki na obszarze inwestycji (dz. ew. nr 80/1, 80/2 ob. Chmielnik-miasto). Nie prowadzi na obszarze inwestycji działalności gospodarczej.</p> <p>Ankietowana jest przeciwna realizacji inwestycji w wariantcie nr 1 i 2. Uważa, że realizacja tych wariantów bardzo ingeruje w istniejącą zabudowę jak i tereny z przeznaczeniem pod zabudowę, wygeneruje wzmożony ruch samochodowy i spowoduje wycinkę lasu, który służy do rekreacji. Ponadto spowoduje, że zamieszkanie w sąsiedztwie inwestycji będzie bardzo uciążliwe.</p> <p>Uważa, że realizacja obwodnicy tylko w wariantcie nr 3 pozwoli spełniać jej funkcje tj. ominięcie zabudowań i miejsc cennych przyrodniczo.</p> <p>Negatywnie ocenia wpływ inwestycji na środowisko.</p>	Wariant nr 3	Wariant nr 1, Wariant nr 2	-	-
25.	<p>Ankietowana jest właścicielką działki na obszarze inwestycji (dz. ew. nr 42 ob. Przededworze). Nie prowadzi na obszarze inwestycji działalności gospodarczej.</p> <p>Neutralnie ocenia wpływ inwestycji na środowisko.</p>	Wariant nr 3	-	-	-
26.	<p>Ankietowana jest właścicielką działki na obszarze inwestycji (dz. ew. nr 163 ob. Jasień). Nie prowadzi na obszarze inwestycji działalności gospodarczej.</p> <p>Ankietowana uważa, że realizacja inwestycji rozwiąże problem związany z trudnością włączenia się do ruchu z DP 0005T na DK78.</p> <p>Uważa, że jednym z mankamentów realizacji inwestycji w wariantcie nr 3 jest niekorzystny podział działek prywatnych.</p> <p>Neutralnie ocenia wpływ inwestycji na środowisko.</p>	Wariant nr 2	Wariant nr 3	<ol style="list-style-type: none"> 1. Drogę poprowadzić jak najdalej od zabudowań. 2. Wariant nr 3 poprowadzić jak najbliższej torów kolejowych w celu ograniczenia „resztówek”. 	<ol style="list-style-type: none"> 1. Zgodnie odpowiedzią na postulat z ankiety nr 4. 2. Zgodnie odpowiedzią na postulat nr 2 z ankiety nr 12.

Lp.	Streszczenie ankiety	Wariant preferowany	Wariant niepożądany	Postulaty	Odpowiedź na postulat
27.	<p>Ankietowany jest właścicielem działki na obszarze inwestycji (dz. ew. nr 302 ob. Przededworze). Nie prowadzi na obszarze inwestycji działalności gospodarczej.</p> <p>Ankietowany jest przeciwny realizacji inwestycji w wariantcie nr 1 ponieważ przebiega za blisko działki, którą posiada a budowa drogi wpłynie negatywnie na jakość życia Ankietowanego i jego rodziny.</p> <p>Uważa, że realizacja przedsięwzięcia nie przyniesie żadnych korzyści. Spowoduje zwiększenie hałasu, występowanie drgań od ruchu samochodowego, zablokowanie rozwoju m. Przededworze, utrudnienia w przemieszczaniu się oraz destrukcję środowiska naturalnego, w szczególności, że na przedmiotowym obszarze bytują rzadkie gatunki zwierząt jak np. bocian czarny.</p> <p>Negatywnie ocenia wpływ inwestycji na środowisko.</p>	Wariant nr 3, Wariant południowo-wschodni	Wariant nr 1	-	-
28.	<p>Ankietowani są właścicielami działki na obszarze inwestycji (dz. ew. nr 406/6 ob. Przededworze). Nie prowadzą na obszarze inwestycji działalności gospodarczej.</p> <p>Ankietowani uważają, że inwestycja nie jest konieczna a realizacja przedsięwzięcia nie przyniesie żadnych korzyści. Spowoduje zakłócenie ciszy i spokoju mieszkańców oraz dewastację obszarów leśnych i zieleni.</p> <p>Zwracają uwagę, że obszar inwestycji służy do wypoczynku i rekreacji dzieci, dorosłych i seniorów.</p> <p>Negatywnie oceniają wpływ inwestycji na środowisko.</p>	Wariant nr 3	Wariant nr 1	Wziąć pod uwagę dobro i spokój mieszkańców.	<p><u>Postulat zostanie spełniony.</u></p> <p>Konieczność budowy obwodnicy Miasta Chmielnik wynika z przyczyn ruchowych, ekonomicznych, środowiskowych a także bezpieczeństwa uczestników ruchu kołowego i pieszego. Realizacja inwestycji pozwoli na podwyższenie poziomu bezpieczeństwa i komfortu jazdy nie tylko na projektowanej drodze krajowej nr 73 ale również na przyległej do niej sieci dróg. Przedsięwzięcie wpłynie m. in. na obniżenie natężenia ruchu na Al. Zwycięstwa (istn. droga krajowa nr 73) oraz drodze krajowej nr 78 na odcinku przebiegającym przez m. Przededworze. Powyższe pozwoli na zwiększenie bezpieczeństwa pieszych i kierowców pojazdów w szczególności, że na przedmiotowych odcinkach występują poważne utrudnienia włączenia się do ruchu z posesji na drogę krajową oraz problem z przejściem przez jezdnię.</p> <p>Rozwiązania przewidują budowę dróg do obsługi nieruchomości oraz przebudowę i rozbudowę, do normatywnych parametrów, istniejących dróg w rejonie kolizji z obwodnicą. Pozwoli to na</p>

Lp.	Streszczenie ankiety	Wariant preferowany	Wariant niepożądany	Postulaty	Odpowiedź na postulat
					<p>bezpieczniejszą i sprawniejszą komunikację nieruchomości z drogami publicznymi.</p> <p>Ponadto Wykonawca w dokumentacji zakłada rozwiązania zapewniające m.in. odpowiedni stan powietrza, wody i klimatu akustycznego w sąsiedztwie projektowanych dróg. Powyższe ukierunkowane jest utrzymaniem wymaganych przepisami norm, które zostały ustanowione w celu ochrony życia i zdrowia ludzkiego. Wykonawca w tym celu wykona ocenę oddziaływania przedsięwzięcia na środowisko przeprowadzając analizy poziomu hałasu drogowego, stężenia spalin drogowych oraz stanu wód odprowadzanych z rowów drogowych a następnie wpływu powyższego na zdrowie i życie ludzi w sąsiedztwie drogi. W razie przekroczenia jakichkolwiek norm oraz wykazania niekorzystnego oddziaływania na środowisko przez realizację przedsięwzięcia Wykonawca zobowiązany jest przewidzieć środki eliminujące bądź minimalizujące negatywny wpływ inwestycji. Do takich środków należą m.in. zabezpieczenia akustyczne w postaci ekranów akustycznych, zieleni izolacyjnej lub tzw. cichej nawierzchni, stosowanie rozwiązań eliminujących możliwość wprowadzenia do środowiska zanieczyszczonych wód opadowych z drogi jak np. szczelne rowy czy układy oczyszczania w systemie kanalizacji deszczowej.</p>
29.	<p>Ankietowani nie są właścicielami działki na obszarze inwestycji (w ankiecie wskazują dz. ew. nr 422 ob. Przededworze). Nie prowadzą na obszarze inwestycji działalności gospodarczej.</p> <p>Ankietowani uważają, że realizacja inwestycji rozwiąże problem związany z trudnością wyjazdu z posesji oraz przejścia prze jezdnię na DK78. Z korzyści jakie może przynieść realizacja przedsięwzięcia wymieniają zmniejszenie ruchu na DK78, poprawę bezpieczeństwa i łatwiejszy wyjazd z posesji na DK78. Zwracają uwagę, że obszar inwestycji służy do wypoczynku i rekreacji dzieci i dorosłych.</p>	Wariant nr 2, Wariant nr 3	-	<ol style="list-style-type: none"> 1. Wybranie wariantu nie powodującego podziału miejscowości Przededworze. 2. Zapewnienie przyjaznego środowiska dla mieszkańców. 3. Zapewnienie odpowiedniego stanu powietrza w sąsiedztwie drogi. 4. Zachowanie środowiska naturalnego. 5. Poprowadzenie drogi z dala od wsi. 	<ol style="list-style-type: none"> 1. Zgodnie odpowiedzią na postulat nr 1 z ankiety nr 5. 2. <u>Postulat zostanie spełniony.</u> <p>Wykonawca w ramach przedmiotowego zadania w celu oceny oddziaływania przedsięwzięcia na środowisko zobowiązany jest do przeprowadzenia analizy oddziaływania inwestycji m.in. na warunki akustyczne, powietrze atmosferyczne, a także na zdrowie i życie ludzi. W razie przekroczenia jakichkolwiek norm oraz wykazania niekorzystnego oddziaływania na środowisko przez realizację przedsięwzięcia Wykonawca zobowiązany jest przewidzieć środki eliminujące bądź minimalizujące negatywny wpływ inwestycji. Do takich środków należą m.in. zabezpieczenia akustyczne w postaci ekranów akustycznych, zieleni izolacyjnej lub tzw. cichej nawierzchni,</p>

Lp.	Streszczenie ankiety	Wariant preferowany	Wariant niepożądany	Postulaty	Odpowiedź na postulat
	Negatywnie oceniają wpływ inwestycji na środowisko.				<p>stosowanie rozwiązań eliminujących możliwość wprowadzenia do środowiska zanieczyszczonych wód opadowych z drogi jak np. szczelne rowy czy układy oczyszczania w systemie kanalizacji deszczowej.</p> <p>3. Zgodnie odpowiedzią na postulat nr 2.</p> <p>4. <u>Postulat nie zostanie spełniony.</u> Ze względu na charakter terenu Wykonawca nie jest w stanie poprowadzić drogi w sposób całkowicie neutralny dla środowiska naturalnego. W każdym wariantcie zachodzi konieczność przekroczenia dwóch kompleksów leśnych – pierwszy wzdłuż drogi powiatowej nr 0006T oraz drugi po południowej stronie torów kolejowych linii nr 65 i 70 a także innych miejsc cennych przyrodniczo. Wykonawca w ramach przedmiotowego zadania w celu oceny oddziaływania przedsięwzięcia na środowisko zobowiązany jest do wykonania inwentaryzacji przyrodniczej. Ma ona na celu wykrycie cennych gatunków fauny i flory, i w razie ich wykrycia założyć rozwiązania minimalizujące bądź całkowicie eliminujące szkodliwe oddziaływanie drogi na przedmiotowe gatunki. Ponadto Wykonawca zobowiązany jest do przeprowadzenia analizy oddziaływania inwestycji m.in. na warunki akustyczne, powietrze atmosferyczne, a także na zdrowie i życie ludzi. W razie przekroczenia jakichkolwiek norm oraz wykazania niekorzystnego oddziaływania na środowisko przez realizację przedsięwzięcia Wykonawca zobowiązany jest przewidzieć środki eliminujące bądź minimalizujące negatywny wpływ inwestycji. Do takich środków należą m.in. zabezpieczenia akustyczne w postaci ekranów akustycznych, zieleni izolacyjnej lub tzw. cichej nawierzchni, stosowanie rozwiązań eliminujących możliwość wprowadzenia do środowiska zanieczyszczonych wód opadowych z drogi jak np. szczelne rowy czy układy oczyszczania w systemie kanalizacji deszczowej.</p> <p>5. Zgodnie odpowiedzią na postulat z ankiety nr 4.</p>
30.	Ankietowani są właścicielami działki na obszarze inwestycji (dz. ew. nr 14 ob. Chmielnik-miasto). Nie	Wariant nr 3	-	-	-

Lp.	Streszczenie ankiety	Wariant preferowany	Wariant niepożądany	Postulaty	Odpowiedź na postulat
	<p>prowadzą na obszarze inwestycji działalności gospodarczej.</p> <p>Ankietowani uważają, że przedmiotowa inwestycja umożliwi dalszy rozwój miasta i komunikacji. Zwracają uwagę, że ceny gruntów na obszarze miejskim są wyższe niż na obszarze wiejskim gminy. Neutralnie oceniają inwestycję.</p>				
31.	<p>Ankietowana jest właścicielką działki na obszarze inwestycji (dz. ew. nr 165/3 ob. Jasień). Nie prowadzi na obszarze inwestycji działalności gospodarczej.</p> <p>Ankietowana uważa, że jednym z mankamentów inwestycji jest bliskość trasy w stosunku do zabudowań oraz generowanie niekorzystnego podziału działek Ankietowanej, który wiązał się będzie ze spadkiem ich wartości.</p> <p>Negatywnie ocenia wpływ inwestycji na środowisko.</p>	Wariant nr 2	-	Poprowadzenie drogi jak najdalej od zabudowań.	Zgodnie odpowiedzią na postulat z ankiety nr 4.
32.	<p>Ankietowana jest właścicielką działki na obszarze inwestycji (dz. ew. nr 44/2, 133, 1582 ob. Chmielnik-miasto). Nie prowadzi na obszarze inwestycji działalności gospodarczej.</p> <p>Ankietowana nie widzi mankamentów przedmiotowej inwestycji, nie wskazuje też korzyści.</p> <p>Pozytywnie ocenia wpływ inwestycji na środowisko.</p>	Wariant nr 3	-	Wybór wariantu ekonomicznego i środowiskowego - bez wyburzeń budynków.	Wybór ostatecznego wariantu będzie wynikiem szczegółowej analizy wielu kryteriów takich jak np. względy bezpieczeństwa ruchu drogowego, wpływ na środowisko przyrodnicze, poziom poparcia społecznego, liczba wyburzeń budynków, wielkość obszarów wycinki czy względy ekonomiczne. Wybór wariantu nie będzie podyktowany jedynie pojedynczymi kryteriami.
33.	<p>Ankietowana jest właścicielką działki na obszarze inwestycji (dz. ew. nr 88, 112, ob. Chmielnik-miasto). Nie prowadzi na obszarze inwestycji działalności gospodarczej.</p> <p>Ankietowana uważa, że inwestycja spowoduje „podział” ul. Leśnej (DP 0006T) i m. Przededworze. W realizacji przedsięwzięcia widzi jedynie mankamenty takie jak: zmniejszenie atrakcyjności ul. Leśnej (DP 0006T), zakłócenie ciszy i spokoju mieszkańców oraz zniżenie wartości nieruchomości w sąsiedztwie inwestycji. W ocenie Ankietowanej realizacja inwestycji w wariantach nr 1 i 2 nie spełnia</p>	Wariant nr 3	-	Wziąć pod uwagę dobro mieszkańców.	Zgodnie odpowiedzią na postulat z ankiety nr 28.

Lp.	Streszczenie ankiety	Wariant preferowany	Wariant niepożądany	Postulaty	Odpowiedź na postulat
	celu i zadań przedsięwzięcia jako obwodnicy ponieważ ul. Leśna (DP 0006T) jest częścią miasta Chmielnik. Ankietowana jest właścicielką działki na obszarze inwestycji. Nie prowadzi na obszarze inwestycji działalności gospodarczej. Negatywnie ocenia wpływ inwestycji na środowisko.				
34.	Ankietowana jest właścicielką działki na obszarze inwestycji (dz. ew. nr 307 ob. Przededworze). Nie prowadzi na obszarze inwestycji działalności gospodarczej.	Wariant nr 3	-	-	-
35.	Ankietowana jest właścicielką działki na obszarze inwestycji (dz. ew. nr 307 ob. Przededworze). Nie prowadzi na obszarze inwestycji działalności gospodarczej.	Wariant nr 3	-	-	-
36.	Ankietowany nie jest właścicielem działki na obszarze inwestycji (dz. ew. nr 109/1 ob. Jasień). Nie prowadzi na obszarze inwestycji działalności gospodarczej. Neutralnie ocenia wpływ inwestycji na środowisko.	Wariant nr 2	-	-	-
37.	Ankietowany jest właścicielem działki na obszarze inwestycji (dz. ew. nr 79 ob. Chmielnik-miasto). Nie prowadzi na obszarze inwestycji działalności gospodarczej. Ankietowany uważa, że inwestycja wg wariantu nr 1 i 2 nie jest konieczna ponieważ przecina ul. Leśną (DP 0006T) należącą do miasta Chmielnik oraz wieś Przededworze. W realizacji przedsięwzięcia widzi jedynie mankamenty takie jak: zmniejszenie atrakcyjności ul. Leśnej (DP 0006T), zakłócenie ciszy i spokoju mieszkańców, zaniżenie wartości nieruchomości w sąsiedztwie inwestycji oraz dewastację terenów leśnych. W przypadku budowy drogi wg wariantu 1 i 2 wymaga zmiany miejsca zamieszkania na koszt Państwa z zachowaniem obecnych standardów.	Wariant nr 3	-	Wziąć pod uwagę dobro mieszkańców.	Zgodnie odpowiedzią na postulat z ankiety nr 28.

Lp.	Streszczenie ankiety	Wariant preferowany	Wariant niepożądany	Postulaty	Odpowiedź na postulat
	W ocenie Ankietowanego realizacja inwestycji w wariantach nr 1 i 2 nie spełnia celu i zadań przedsięwzięcia jako obwodnicy. Negatywnie ocenia wpływ inwestycji na środowisko.				
38.	Ankietowana jest właścicielką działki na obszarze inwestycji (dz. ew. nr 393 ob. Przededworze). Nie prowadzi na obszarze inwestycji działalności gospodarczej. Ankietowana uważa, że realizacja inwestycji rozwiąże problem nadmiernego ruchu w m. Przededworze. Z przyszłych korzyści budowy drogi wymienia wyprowadzenie ruchu ciężkiego z miejscowości Przededworze i miasta Chmielnik. Neutralnie ocenia wpływ inwestycji na środowisko.	Wariant nr 3	-	-	-
39.	Ankietowana jest właścicielką działki na obszarze inwestycji (dz. ew. nr 85, 86/1, 86/3 ob. Chmielnik-miasto). Nie prowadzi na obszarze inwestycji działalności gospodarczej. Ankietowana uważa, że realizacja inwestycji w wariantach nr 1 i 2 dewastuje plany życiowe, będzie wymagać wysiedlenia mieszkańców oraz obniży spokój i atrakcyjność ul. Leśnej (DP 0006T). Uważa, że mimo wybudowania obwodnicy ruch samochodowy na kierunku Kielce-Busko Zdrój dalej będzie przebiegał przez starodroże DK73 ze względu na wydłużenie trasy przejazdu. Neutralnie ocenia wpływ inwestycji na środowisko.	Wariant nr 3	Wariant nr 1, Wariant nr 2	1. Zastosowanie zieleni izolacyjnej po obu stronach drogi. 2. Zachowanie spokoju ul. Leśnej (DP 0006T). 3. Poprowadzenie trasy bez ingerencji w kompleks leśny przy ul. Leśnej (DP 0006T).	1. Zgodnie odpowiedzią na postulat n 2 z ankiety nr 14. 2. <u>Postulat zostanie spełniony.</u> Zgodnie z wymaganiami przepisów eksploatacja dróg przez pojazdy samochodowe nie może powodować przekraczania norm środowiskowych, które zostały ustanowione w celu ochrony życia i zdrowia ludzkiego. Wykonawca w ramach przedmiotowego zadania w celu oceny oddziaływania przedsięwzięcia na środowisko zobowiązany jest do przeprowadzenia analizy oddziaływania inwestycji m.in. na warunki akustyczne, powietrze atmosferyczne, a także na zdrowie i życie ludzi. W razie przekroczenia jakichkolwiek norm oraz wykazania niekorzystnego oddziaływania na środowisko przez realizację przedsięwzięcia Wykonawca zobowiązany jest przewidzieć środki eliminujące bądź minimalizujące negatywny wpływ inwestycji. Do takich środków należą m.in. zabezpieczenia akustyczne w postaci ekranów akustycznych, zieleni izolacyjnej lub tzw. cichej nawierzchni, stosowanie rozwiązań eliminujących możliwość wprowadzenia do środowiska zanieczyszczonych wód opadowych z drogi jak np. szczelne rowy czy układy oczyszczania w systemie kanalizacji deszczowej. 3. <u>Postulat nie zostanie spełniony.</u>

Lp.	Streszczenie ankiety	Wariant preferowany	Wariant niepożądany	Postulaty	Odpowiedź na postulat
					Ze względu na charakter terenu Wykonawca nie jest w stanie poprowadzić drogi w sposób całkowicie omijający kompleksy leśne. W każdym wariancie zachodzi konieczność przekroczenia dwóch kompleksów leśnych – pierwszy wzdłuż drogi powiatowej nr 0006T oraz drugi po południowej stronie torów kolejowych linii nr 65 i 70 a także innych miejsc cennych przyrodniczo. Wykonawca w ramach przedmiotowego zadania w celu oceny oddziaływania przedsięwzięcia na środowisko zobowiązany jest do wykonania inwentaryzacji przyrodniczej. Ma ona na celu wykrycie cennych gatunków fauny i flory, i w razie ich wykrycia założyć rozwiązania minimalizujące bądź całkowicie eliminujące szkodliwe oddziaływanie drogi na przedmiotowe gatunki. Ponadto może zostać narzucony obowiązek rekompensaty wyciętego drzewostanu przez organ na etapie uzyskiwania decyzji o środowiskowych uwarunkowaniach. Jeśli powyższy wymóg zostanie nałożony Wykonawca będzie zobowiązany do uwzględnienia niezbędnych nasadzeń w rozwiązaniach projektowych.
40.	Ankietowany jest właścicielem działki na obszarze inwestycji (dz. ew. nr 165/1 ob. Jasień). Nie prowadzi na obszarze inwestycji działalności gospodarczej. Ankietowany uważa, że inwestycja zablokuje rozwój m. Jasień, obniży wartość nieruchomości w rejonie inwestycji oraz zakłóci spokój w sąsiedztwie działki nr 165/1, na której buduje dom. Negatywnie ocenia wpływ inwestycji na środowisko.	Wariant nr 2, Kompilacja wariantu nr 3 i 2	-	Poprowadzenie drogi jak najdalej od zabudowań.	Zgodnie odpowiedzią na postulat z ankiety nr 4.
41.	Ankietowany jest właścicielem działki na obszarze inwestycji (dz. ew. nr 82 ob. Chmielnik-miasto). Nie prowadzi na obszarze inwestycji działalności gospodarczej. Ankietowany jest właścicielem działki na obszarze inwestycji (dz. ew. nr 82 ob. Chmielnik-miasto). Nie prowadzi na obszarze inwestycji działalności gospodarczej.	Wariant zerowy, Wariant południowo-wschodni, Wariant nr 3	Wariant nr 1, Wariant nr 2	1. Poprowadzenie drogi po południowo-wschodniej stronie. 2. Poprowadzenie trasy bez ingerencji w kompleks leśny przy ul. Leśnej (DP 0006T).	1. <u>Postulat nie zostanie spełniony.</u> Po przeprowadzeniu wstępnej analizy przez Zamawiającego stwierdzono, że proponowany wariant południowo-wschodni generuje liczne kolizje, m.in.: - w połowie odcinka pomiędzy DK 73 i DW 765 zlokalizowana jest oczyszczalnia ścieków w Chmielniku obejmująca wraz ze

Lp.	Streszczenie ankiety	Wariant preferowany	Wariant niepożądany	Postulaty	Odpowiedź na postulat
	<p>Ankietowany uważa, że inwestycja wg przedstawionych wariantów nie rozwiąże żadnych problemów i nie przyniesie żadnych korzyści. Uważa, że budowa obwodnicy wiąże się z następującymi problemami:</p> <ul style="list-style-type: none"> - obniżenie wartości gruntu i podwyższenie podatku od nieruchomości Ankietowanego, - zniszczenie jedyne go terenu rekreacyjnego Chmielnika, - generowanie przez przyszły ruch samochodowy hałasu drogowego blisko zabudowań, - rozdzielenie sąsiadów i wydłużenie drogi dzieci do szkoły i sklepu, - obniżenie jakości życia po zachodniej stronie miasta, - spadek atrakcyjności obszaru pod względem rozwoju. <p>Ankietowany uważa, że:</p> <ul style="list-style-type: none"> - warianty nr 1 i 2 nie są w interesie Gminy Chmielnik, - hałas drogowy zostanie przeniesiony z jednego miejsca zabudowy do drugiego. <p>Zwrócił uwagę, że koncepcja nie była konsultowana z mieszkańcami przed rozpoczęciem projektowania. Zarzucił, że wykonawca w swoich rozwiązaniach nie przedstawił tzw. wariantu południowo-wschodniego oraz, że uczestniczący w spotkaniu Projektant i Przedstawiciele GDDKiA nie odpowiedzieli na pytanie dot. powodu braku rozpatrzenia tego wariantu.</p> <p>Negatywnie ocenia wpływ inwestycji na środowisko.</p>				<p>zbiornikami znaczny obszar, ograniczający swobodę wyznaczenia korytarza drogi krajowej;</p> <ul style="list-style-type: none"> - przy DP 0024T (ul. Dygasińskiego 25) znajduje się tartak obejmujący powierzchnię ok. 4 ha, co znacznie ogranicza swobodę wyznaczenia korytarza drogi krajowej; - zwiększenie kosztów inwestycji z uwagi na: przebudowę nowej DW765, dodatkowy obiekt nad linią kolejową LHS, wyburzenie kolidujących zabudowań; - możliwy sprzeciw społeczny mieszkańców m. Zrecze Małe oraz południowo-wschodniej części Chmielnika; - aspekty środowiskowe w przypadku korytarza przecinającego kompleks leśny (pomiędzy m. Zrecze Dębińskie i m. Ciecierze); - obowiązująca trwałość projektu pn. „północna obwodnica Chmielnika w ciągu DW 765”; - konieczność przebudowy nowo powstałej północnej obwodnicy Chmielnika do obowiązujących parametrów. <p>2. Zgodnie odpowiedzią na postulat nr 3 z ankiety nr 29.</p>
42.	<p>Ankietowani nie udzielili informacji dot. własności działki na obszarze inwestycji oraz prowadzenia na obszarze inwestycji działalności gospodarczej. Wskazana przez Ankietowanych działka ew. nr 194/1 ob. Jasień jest poza zakresem inwestycji.</p>	Wariant nr 3	Wariant nr 1	-	-

Lp.	Streszczenie ankiety	Wariant preferowany	Wariant niepożądany	Postulaty	Odpowiedź na postulat
	Negatywnie oceniają wpływ inwestycji na środowisko.				
43.	Ankietowana jest właścicielką działki na obszarze inwestycji (dz. ew. nr 407 ob. Przededworze). Ankietowana nie prowadzi na obszarze inwestycji działalności gospodarczej. Pozytywnie ocenia wpływ inwestycji na środowisko.	Wariant nr 3	Wariant nr 1, Wariant nr 2	-	-
44.	Ankietowany nie udzielił informacji dot. własności działki na obszarze inwestycji. Wskazane przez Ankietowanego działki ew. nr 194/3 i 194/4 ob. Jasiń są poza zakresem inwestycji. Ankietowany nie prowadzi na obszarze inwestycji działalności gospodarczej. Negatywnie ocenia wpływ inwestycji na środowisko.	Wariant nr 3	Wariant nr 1	-	-
45.	Ankietowany nie udzielił informacji dot. własności działki na obszarze inwestycji oraz prowadzenia na obszarze inwestycji działalności gospodarczej. Wskazana przez Ankietowanego działka ew. nr 194/2 ob. Jasiń jest poza zakresem inwestycji. Negatywnie ocenia wpływ inwestycji na środowisko.	Wariant nr 3	Wariant nr 1	-	-
46.	Ankietowana nie udzieliła informacji dot. własności działki na obszarze inwestycji oraz prowadzenia na obszarze inwestycji działalności gospodarczej. Wskazane przez Ankietowaną działki (dz. ew. nr 12, 579, 549, 371, 309, 263, 269 ob. Przededworze) są poza zakresem inwestycji. Ankietowana uważa, że realizacja inwestycji rozwiąże problem związany z dużym natężeniem ruchu na obecnej DK73. Jako mankament przedsięwzięcia podaje zakłócenie ciszy i spokoju mieszkańców w sąsiedztwie drogi w wariantcie nr 1 i 2. Uważa, że realizacja inwestycji w wariantcie nr 1 i 2 podzieli m. Przededworze i zaburzy spokój mieszkańców, natomiast wariant nr 3 będzie najwłaściwszym rozwiązaniem ponieważ przebiega	Wariant nr 3	Wariant nr 1, Wariant nr 2	1. Wybranie wariantu nie powodującego podziału miejscowości Przededworze. 2. Wziąć pod uwagę dobro i spokój mieszkańców.	1. Zgodnie odpowiedzią na postulat nr 1 z ankiety nr 5. 2. Zgodnie odpowiedzią na postulat z ankiety nr 28.

Lp.	Streszczenie ankiety	Wariant preferowany	Wariant niepożądany	Postulaty	Odpowiedź na postulat
	z dala od zabudowań. Zwraca uwagę, że m. Przededworze stanowi część rekreacyjną przedmiotowego obszaru i służy do wypoczynku dzieci i dorosłych. Negatywnie ocenia wpływ inwestycji na środowisko.				
47.	Ankietowana jest właścicielką działki na obszarze inwestycji (dz. ew. nr 164/2 ob. Jasień). Nie prowadzi na obszarze inwestycji działalności gospodarczej. Ankietowana nie zmaga się z żadnymi problemami, które może rozwiązać inwestycja. Uważa, że inwestycja przekreśli wszystkie atuty m. Jasień oraz uniemożliwi jej rozwój. Zwraca uwagę, że w sąsiedztwie jej działki gdzie może przebiegać inwestycja powstają nowe domy. Negatywnie ocenia wpływ inwestycji na środowisko.	Wariant nr 2, Kompilacja wariantu nr 3 i 2	-	Poprowadzenie drogi jak najdalej od zabudowań.	Zgodnie odpowiedzią na postulat z ankiety nr 4.

Lp.	Streszczenie ankiety	Wariant preferowany	Wariant niepożądany	Postulaty	Odpowiedź na postulat
48.	<p>Ankietowany nie jest właścicielem działki na obszarze inwestycji (w ankiecie wskazuje dz. ew. nr 164/2 ob. Jasień). Nie prowadzi na obszarze inwestycji działalności gospodarczej. Ankietowany nie zmagają się z żadnymi problemami, które może rozwiązać inwestycja. Uważa, że inwestycja przekreśli wszystkie atuty m. Jasień oraz uniemożliwi jej rozwój. Zwraca uwagę, że w sąsiedztwie jego, działki gdzie będzie przebiegać inwestycja, powstają nowe domy. Uważa, że po wybudowaniu drogi m. Jasień stanie się najmniej atrakcyjnym miejscem w gminie Chmielnik. Negatywnie ocenia wpływ inwestycji na środowisko.</p>	Wariant nr 2, Kompilacja wariantu nr 3 i 2	-	Poprowadzenie drogi jak najdalej od zabudowań.	Zgodnie odpowiedzią na postulat z ankiety nr 4.
49.	<p>Ankietowany jest właścicielem działki w obrębie Przededworze (nie podano nr) na obszarze inwestycji. Nie prowadzi na obszarze inwestycji działalności gospodarczej. Ankietowany uważa, że realizacja inwestycji rozwiąże problem uciążliwego ruchu samochodów osobowych i ciężarowych oraz braku chodnika dla pieszych i ścieżki rowerowej. Neutralnie ocenia wpływ inwestycji na środowisko.</p>	Wariant nr 3	Wariant nr 1	-	-
50.	<p>Ankietowana jest właścicielką działki na obszarze inwestycji (dz. ew. nr 447 ob. Jasień). Nie prowadzi na obszarze inwestycji działalności gospodarczej.</p>	Wariant nr 2, Wariant nr 3	Wariant nr 1	-	-

Lp.	Streszczenie ankiety	Wariant preferowany	Wariant niepożądany	Postulaty	Odpowiedź na postulat
	Ankietowana uważa, że inwestycja nie przyniesie żadnych korzyści oraz że, przebiega za blisko zabudowań. Negatywnie ocenia wpływ inwestycji na środowisko.				
51.	Ankietowana jest właścicielką działki na obszarze inwestycji (dz. ew. nr 695/3 i 697/5 ob. Chmielnik-miasto). Nie prowadzi na obszarze inwestycji działalności gospodarczej. Negatywnie ocenia wpływ inwestycji na środowisko.	Wariant nr 3	-	-	-
52.	Ankietowana jest właścicielką działki na obszarze inwestycji (dz. ew. nr 404 ob. Przededworze). Nie prowadzi na obszarze inwestycji działalności gospodarczej. Ankietowana uważa, że realizacja inwestycji w wariantcie nr 1 podzieli m. Przededworze. Zwraca uwagę, że ta miejscowość stanowi część rekreacyjną przedmiotowego obszaru i służy do wypoczynku dzieci i dorosłych. Negatywnie ocenia wpływ inwestycji na środowisko.	Wariant nr 3	Wariant nr 1	-	-
53.	Ankietowana jest właścicielką działki na obszarze inwestycji (dz. ew. nr 421, 71, 1182 ob. Przededworze). Nie prowadzi na obszarze inwestycji działalności gospodarczej. Ankietowana widzi korzyść z realizacji inwestycji polegającą na zmniejszeniu ruchu w mieście Chmielnik i m. Przededworze. Zdaniem ankietowanej Inwestycja wyeliminuje problem wyjazdu z posesji na drogę krajową nr 78 i utrudnień przy przejściu przez jezdnię DK78 w szczególności, że z problemem tym zmagają się dzieci w drodze do i ze szkoły. Uważa, że wybudowanie obwodnicy zwiększy bezpieczeństwo wszystkich mieszkańców.	Wariant nr 3	-	Rozpatrzenie wszystkich postulatów z myślą o wspólnym dobru i korzyściach, a nie tylko pojedynczych osób.	Pomimo, że poziom poparcia dla poszczególnych wariantów jest widocznie nierówny, wybór ostatecznego wariantu będzie wynikiem szczegółowej analizy wielu kryteriów takich jak np. względy bezpieczeństwa ruchu drogowego, wpływ na środowisko przyrodnicze, liczba wyburzeń budynków, wielkość obszarów wycinki czy względy ekonomiczne. Nie wszystkie spośród zgłaszanych postulatów mogą zostać wprowadzone m.in. ze względu na obowiązujące przepisy. Wprowadzenie części postulatów będzie ściśle uzależnione od wyboru wariantu. Natomiast część spośród zgłaszanych postulatów będzie zależeć od przyszłych analiz jak np. zastosowanie ochrony akustycznej.

Lp.	Streszczenie ankiety	Wariant preferowany	Wariant niepożądany	Postulaty	Odpowiedź na postulat
	Ankietowana jest właścicielką działki na obszarze inwestycji. Nie prowadzi na obszarze inwestycji działalności gospodarczej. Pozytywnie ocenia wpływ inwestycji na środowisko.				
54.	Ankietowana jest właścicielką działki na obszarze inwestycji (dz. ew. nr 1566/5, 146/2 ob. Chmielnik-miasto). Nie prowadzi na obszarze inwestycji działalności gospodarczej. Ankietowana uważa, że realizacja inwestycji pozwoli na zmniejszenie ruchu i hałasu drogowego w obrębie miasta Chmielnik. Negatywnie ocenia wpływ inwestycji na środowisko.	Wariant nr 2	-	1. Wybranie najbardziej ekonomicznego wariantu. 2. Zapewnienie dojazdu do wszystkich działek wzdłuż proj. drogi poprzez dodatkową jezdnię o nawierzchni bitumicznej.	1. Zgodnie odpowiedzią na postulat nr 1 z ankiety nr 8. 2. Zgodnie odpowiedzią na postulat nr 2 z ankiety nr 8.
55.	Ankietowany jest właścicielem działki na obszarze inwestycji (dz. ew. nr 165/2 ob. Jasioń). Nie prowadzi na obszarze inwestycji działalności gospodarczej. Ankietowany nie widzi żadnych korzyści, które może przynieść budowa obwodnicy. Z mankamentów przedmiotowego przedsięwzięcia wymienia przyszłe wysokie natężenie ruchu oraz hałas drogowy w sąsiedztwie m. Jasioń. Negatywnie ocenia wpływ inwestycji na środowisko.	Wariant nr 2	Wariant nr 3	Wzięcie pod uwagę połączenia wariantu nr 2 i 3	<u>Postulat zostanie spełniony.</u> Wykonawca bierze w analizie pod uwagę taki wariant. Ze względów technicznych i ruchowych jest on możliwy do realizacji i zostanie wzięty pod uwagę w analizie wariantów.
56.	Ankietowana jest właścicielką działki na obszarze inwestycji (dz. ew. nr 165/2 ob. Jasioń). Nie prowadzi na obszarze inwestycji działalności gospodarczej. Ankietowana nie widzi żadnych korzyści, które może przynieść budowa obwodnicy. Z mankamentów przedmiotowego przedsięwzięcia wymienia przyszły hałas drogowy spowodowany wysokim natężeniem ruchu w sąsiedztwie m. Jasioń. Negatywnie ocenia wpływ inwestycji na środowisko.	Wariant nr 2	Wariant nr 3	Wzięcie pod uwagę połączenia wariantu nr 2 i 3	<u>Postulat zostanie spełniony.</u> Wykonawca bierze pod uwagę taki wariant. Ze względów technicznych i ruchowych jest on możliwy do realizacji i zostanie wzięty pod uwagę w analizie wariantów.
57.	Ankietowany jest właścicielem działki na obszarze inwestycji (dz. ew. nr 732 i 650 ob. Chmielnik-miasto). Nie prowadzi na obszarze inwestycji działalności gospodarczej. Ankietowany nie zmaga się z żadnymi problemami, które może rozwiązać inwestycja. Uważa, że jedna	Wariant nr 2	-	-	-

Lp.	Streszczenie ankiety	Wariant preferowany	Wariant niepożądany	Postulaty	Odpowiedź na postulat
	z korzyści, które niesie realizacja przedsięwzięcia będzie zwiększenie wartości działek w rejonie inwestycji. Negatywnie ocenia wpływ inwestycji na środowisko.				
58.	Ankietowani nie są właścicielami działki na obszarze inwestycji (w ankiecie wskazano dz. ew. nr 422, nie podano obrębu). Nie prowadzą na obszarze inwestycji działalności gospodarczej. Ankietowani uważają, że realizacja inwestycji pozwoli wyeliminować problem wyjazdu z posesji na drogę krajową nr 78 oraz utrudnienia przy przejściu przez jej jezdnię gdzie brakuje przejść dla pieszych. Uważają, że wybudowanie obwodnicy zwiększy bezpieczeństwo włączenia się do ruchu na DK78 oraz spowoduje zmniejszenie ruchu co poprawi bezpieczeństwo użytkowników ruchu na DK78. Negatywnie oceniają wpływ inwestycji na środowisko.	Wariant nr 2, wariant nr 3	-	1. Wybranie wariantu nie powodującego podziału miejscowości Przededworze. 2. Zapewnienie przyjaznego środowiska dla mieszkańców. 3. Zapewnienie odpowiedniego stanu powietrza w sąsiedztwie drogi. 4. Zachowanie środowiska naturalnego. 5. Poprowadzenie drogi z dala od wsi.	1. Zgodnie odpowiedzią na postulat nr 1 z ankiety nr 5. 2. Zgodnie odpowiedzią na postulat nr 2 z ankiety nr 29. 3. Zgodnie odpowiedzią na postulat nr 2 z ankiety nr 29. 4. Zgodnie odpowiedzią na postulat nr 4 z ankiety nr 29. 5. Zgodnie odpowiedzią na postulat z ankiety nr 4.
59.	Ankietowany jest właścicielem działki na obszarze inwestycji (dz. ew. nr 305 ob. Przededworze). Nie prowadzi na obszarze inwestycji działalności gospodarczej. Ankietowany wymienia następujące mankamenty przedmiotowego przedsięwzięcia: - odcięcie wsi, - zakłócenie ciszy i spokoju, - hałas drogowy, - odcięcie dziecka od rówieśników.	Wariant nr 3	Wariant nr 1, Wariant nr 2	Poprowadzenie drogi z dala od wsi.	Zgodnie odpowiedzią na postulat z ankiety nr 4.

Lp.	Streszczenie ankiety	Wariant preferowany	Wariant niepożądany	Postulaty	Odpowiedź na postulat
	Ankietowany uważa, że realizacja inwestycji wg wariantu nr 1 utrudni dzieciom mieszkającym w m. Przededworze korzystanie z autobusu szkolnego. Ankietowany negatywnie ocenia wpływ inwestycji na środowisko.				
60.	Ankietowana jest właścicielką działki na obszarze inwestycji (dz. ew. nr 297 ob. Przededworze). Nie prowadzi na obszarze inwestycji działalności gospodarczej. Ankietowana nie zmagą się z żadnymi problemami komunikacyjnymi, które może rozwiązać inwestycja. Jest przeciwna realizacji przedsięwzięcia wg wariantu nr 2 ponieważ uważa, że obwodnica zaburzy spokój w sąsiedztwie jej domu ze względu na hałas drogowy. Negatywnie ocenia wpływ inwestycji na środowisko.	Wariant nr 3	-	1. Poprowadzenie drogi jak najdalej od zabudowań. 2. Uwzględnienie ekrany akustyczne.	1. Zgodnie odpowiedzią na postulat z ankiety nr 4. 2. Zgodnie odpowiedzią na postulat nr 2 z ankiety nr 14.

Lp.	Streszczenie ankiety	Wariant preferowany	Wariant niepożądany	Postulaty	Odpowiedź na postulat
61.	<p>Ankietowany pełni funkcję radnego miasta Chmielnik. Nie jest właścicielem działki na obszarze inwestycji. Nie prowadzi na obszarze inwestycji działalności gospodarczej.</p> <p>Ankietowany uważa, że miasto rozwija się w kierunku zachodnim w związku z czym budowa obwodnicy wg przedstawionych wariantów zablokuje rozwój miasta. Uważa, że realizacja inwestycji wg rozpatrywanych wariantów będzie skutkowałą protestami ekologów a bliska odległość od kopalni narazi obwodnicę na wstrząsy. Zwraca uwagę, że działki przez które przebiegają proponowane warianty rozciągają się na kierunku północ-południe co będzie się wiązało z podpisaniem dużej ilości umów na wykup gruntu.</p> <p>Ankietowany proponuje tzw. wariant południowo-wschodni i widzi następujące korzyści:</p> <ul style="list-style-type: none"> - mniejsza ilość umów na wykup gruntów, - brak wycinki istniejących lasów, - brak wyburzeń budynków, - możliwość dalszego rozwoju miasta w kierunku zachodnim, - brak konfliktu z mieszkańcami, - najkrótszy i najbardziej ekonomiczny wariant. 	Wariant południowo-wschodni	-	Wziąć pod uwagę dobro mieszkańców.	Zgodnie odpowiedzią na postulat z ankiety nr 28.
62.	Ankietowani są właścicielami działki na obszarze inwestycji (dz. ew. nr 138/1 ob. Jasień). Nie	Wariant nr 3	-	Poprowadzenie drogi jak najdalej od zabudowań.	Zgodnie odpowiedzią na postulat z ankiety nr 4.

Lp.	Streszczenie ankiety	Wariant preferowany	Wariant niepożądany	Postulaty	Odpowiedź na postulat
	<p>prowadzą na obszarze inwestycji działalności gospodarczej.</p> <p>Ankietowani zwracają uwagę, że realizacja inwestycji wg wariantu nr 2 nie wpłynie pozytywnie na warunki ich życia. Widzą jedną korzyść płynącą z przedmiotowej inwestycji – odciążenie obecnej DK73 w rejonie szkoły podstawowej. Negatywnie oceniają przedsięwzięcie w wariantcie nr 2 ze względu na bliskość drogi w stosunku do domu Ankietowanych. Uważają, że nieruchomość, którą posiadają w rejonie inwestycji, nie będzie nadawała się do wykorzystania zgodnie z obecnie zakładanym przeznaczeniem (budowa domu) oraz straci ona na wartości po wybudowaniu obwodnicy.</p> <p>Negatywnie oceniają wpływ inwestycji na środowisko.</p>				
63.	<p>Ankietowany jest właścicielem działki na obszarze inwestycji (dz. ew. nr 5, 137, 138/2, 177/3, ob. Jasień). Nie prowadzi na obszarze inwestycji działalności gospodarczej.</p> <p>Ankietowany zwraca uwagę, że realizacja inwestycji wg wariantu nr 2 nie wpłynie pozytywnie na warunki jego życia. Uważa, że obwodnica będzie przebiegać zbyt blisko jego domu (100m) i obniży wartość jego nieruchomości w rejonie inwestycji.</p> <p>Pozytywnie ocenia wpływ inwestycji na środowisko.</p>	Wariant nr 3	Wariant nr 2	Odsunięcie proj. drogi w wariantcie nr 2 od dz. ew. nr 177/3 obręb Jasień.	<p><u>Postulat nie zostanie spełniony.</u></p> <p>Ze względów technicznych postulat jest niemożliwy do spełnienia. Wykonawca na przedmiotowym odcinku drogi zastosował minimalny możliwy łuk poziomy projektowanej osi dopuszczalny przez warunki techniczne. Również korekta osi wzdłuż dz. ew. nr 177/3 jest niemożliwa do wykonania przy zadanych założeniach tzn. koncepcji zakładającej przecięcie drogi krajowej nr 78 w miejscu obecnego skrzyżowania drogi krajowej nr 78 z drogą powiatową nr 0005T. Należy zwrócić uwagę, że projektowana obwodnica przebiega ok 130m od zabudowań na dz. ew. 177/3 a zajęcie wstępnie zaprojektowaną linią rozgraniczającą przedmiotowej działki jest znikome.</p>
64.	<p>Ankietowani są właścicielami działki na obszarze inwestycji (dz. ew. nr 177/4, 177/5, ob. Jasień). Nie prowadzą na obszarze inwestycji działalności gospodarczej.</p> <p>Ankietowani uważają, że realizacja inwestycji obniży wartość nieruchomości, które posiadają.</p> <p>Pozytywnie oceniają wpływ inwestycji na środowisko.</p>	Wariant nr 3	Wariant nr 1 Wariant nr 2	-	-

Lp.	Streszczenie ankiety	Wariant preferowany	Wariant niepożądany	Postulaty	Odpowiedź na postulat
65.	<p>Ankietowany jest właścicielem działki na obszarze inwestycji (dz. ew. nr 401/1 ob. Przededworze). Nie prowadzi na obszarze inwestycji działalności gospodarczej.</p> <p>Ankietowany uważa, że realizacja przedsięwzięcia w wariantcie nr 1 nie przyniesie żadnych korzyści ze względu na bliski przebieg w stosunku do zabudowań. Zwraca uwagę, że na trasie wariantu nr 1 znajdują się miejsca, które mieszkańcy pobliskich miejscowości wykorzystują do rekreacji.</p> <p>Negatywnie ocenia wpływ inwestycji na środowisko.</p>	Wariant nr 3	Wariant nr 1	Poprowadzenie drogi jak najdalej od zabudowań.	Zgodnie odpowiedzią na postulat z ankiety nr 4.
66.	<p>Ankietowana jest właścicielką działki na obszarze inwestycji (dz. ew. nr 408 ob. Przededworze). Nie prowadzi na obszarze inwestycji działalności gospodarczej. Negatywnie ocenia wpływ inwestycji na środowisko.</p>	Wariant nr 3	Wariant nr 1 Wariant nr 2	-	-
67.	<p>Ankietowany jest właścicielem działki na obszarze inwestycji (dz. ew. nr 145/2 ob. Chmielnik-miasto). Nie prowadzi na obszarze inwestycji działalności gospodarczej.</p> <p>Zdaniem Ankietowanego realizacja inwestycji pozwoli na zmniejszenie natężenia ruchu na drogach krajowych w mieście Chmielnik i m. Przededworze oraz usprawni przejazd pojazdów ciężarowych.</p> <p>Pozytywnie ocenia wpływ inwestycji na środowisko.</p>	Wariant nr 1, wariant nr 2	-	<ol style="list-style-type: none"> 1. Rozpatrzenie rozwiązania najbardziej korzystnego pod względem ekonomicznym, ekologicznym i użytecznym. 2. Umożliwienie zjazdu z proj. drogi krajowej nr 73 na działkę prywatną. 	<ol style="list-style-type: none"> 1. <u>Postulat nie zostanie spełniony.</u> Wybór ostatecznego wariantu będzie wynikiem szczegółowej analizy wielu kryteriów takich jak np. względy bezpieczeństwa ruchu drogowego, wpływ na środowisko przyrodnicze, liczba wyburzeń budynków, poziom poparcia lokalnej społeczności, wielkość obszarów wycinki czy względy ekonomiczne. 2. <u>Postulat nie zostanie spełniony.</u> Przedmiotowa obwodnica projektowana jest jako droga klasy GP (główna ruchu przyspieszonego) i jej głównym celem jest przeprowadzenie ruchu samochodowego bez zakłóceń w jak najbezpieczniejszy, komfortowy i sprawny sposób. W tym celu całkowicie zrezygnowano z budowy bezpośrednich zjazdów z przedmiotowej drogi i założono obsługę przyległych nieruchomości poprzez inne drogi publiczne i dodatkowe jezdnie. W związku z powyższym budowa wnioskowanego zjazdu kolidowałaby z głównym założeniem projektowanej drogi.

Lp.	Streszczenie ankiety	Wariant preferowany	Wariant niepożądany	Postulaty	Odpowiedź na postulat
68.	<p>Ankietowany jest właścicielem działki na obszarze inwestycji (dz. ew. nr 147/2, 148/4 ob. Chmielnik-miasto). Nie prowadzi na obszarze inwestycji działalności gospodarczej.</p> <p>Ankietowany z przyszłych korzyści wynikających z budowy obwodnicy wskazał zmniejszenie natężenia ruchu i obniżenie poziomu hałasu w mieście Chmielnik.</p>	Wariant 3	-	<p>1. Wybranie najbardziej ekonomicznego wariantu.</p> <p>2. Zapewnienie dojazdu do wszystkich działek wzdłuż proj. drogi poprzez dodatkowe jezdnię o nawierzchni bitumicznej.</p>	<p>1. Zgodnie odpowiedzią na postulat nr 1 z ankiety nr 8.</p> <p>2. Zgodnie odpowiedzią na postulat z ankiety nr 6.</p>